



SVENSKA
FRIBREVSBOLAGET

Rapport om solvens och
finansiell ställning (SFCR)
Svenska fribrevsbolaget Försäkringsaktiebolag

2023

Innehållsförteckning

SAMMANFATTNING	2
A. VERKSAMHET OCH RESULTAT	4
A.1 VERKSAMHET	4
A.1.1 Ägarförhållanden och struktur	4
A.1.2 Kontaktuppgifter Svenska Fribrevsbolaget	5
A.1.3 Tillsynsmyndighet och extern revisor	5
A.1.4 Väsentliga händelser under verksamhetsåret.....	5
A.2 FÖRSÄKRINGS OCH INVESTERINGSRESULTAT	6
A.3 RESULTAT FRÅN ÖVRIGA VERKSAMHETER	8
A.4 ÖVRIG INFORMATION	8
B. FÖRETAGSSTYRNINGSSYSTEMET	8
B.1 ALLMÄN INFORMATION OM FÖRETAGSSTYRNINGSSYSTEMET	8
B.1.1 Beslutande organ.....	9
B.1.2 Centrala funktioner.....	10
B.1.3 Eventuella ändringar i företagsstyrningssystemet.....	11
B.1.4 Ersättningssystem.....	11
B.2 LÄMPLIGHETSKRAV.....	12
B.2.1 Krav på kompetens, kunskap och expertis	12
B.2.2 Process för bedömning av kvalifikationer och lämplighet	13
B.3 RISKHANTERINGSSYSTEM INKLUSIVE EGEN RISK OCH SOLVENSBEDÖMNING	15
B.3.1 Allmän beskrivning av riskhanteringssystemet.....	15
B.3.2 SFB:s riskstrategi och principer för riskhantering.....	15
B.3.3 Riskhanteringsfunktionen.....	16
B.3.4 Riskhanteringsprocessen	17
B.3.5 Egen risk och solvensbedömning.....	18
B.3.6 Integrering av resultat från egen risk och solvensbedömning	19
B.4 INTERNKONTROLLSYSTEM	20
B.4.1 Internt kontrollsystem	20
B.4.2 Regelefterlevnadsfunktionen.....	21
B.5 INTERNREVISIONSFUNKTIONEN	22
B.6 AKTUARIEFUNKTIONEN	23
B.7 UPPDRAGSAVTAL	23
B.7.1 Utlagd verksamhet	24
B.8 ÖVRIG INFORMATION	24
C. RISKPROFIL	24
C.1 FÖRSÄKRINGSRISK	25
C.2 MARKNADSRISK.....	26
C.2.1 Egna medel	26
C.2.2 Placeringsstillgångar där försäkringstagaren står placeringsrisken	26
C.3 KREDIT OCH MOTPARTSRISK	26
C.4 LIKVIDITETSRISK	26
C.5 OPERATIV RISK	27
C.6 ÖVRIGA MATERIELLA RISKER	27
C.7 ÖVRIG MATERIELL INFORMATION	28
D. VÄRDERING FÖR SOLVENSÄNDAMÅL	28
D.1 TILLGÅNGAR	28
D.2 FÖRSÄKRINGSTEKNISKA AVSÄTTNINGAR	29
D.3 ÖVRIGA SKULDER.....	31
D.4 ALTERNATIVA VÄRDERINGSMETODER.....	32
D.5 ÖVRIG INFORMATION	32
E. FINANSIERING	32
E.1 KAPITALBAS	32
E.2 SOLVENS­KAPITALKRAV OCH MINIMIKAPITALKRAV.....	32

E.3 ANVÄNDNING AV UNDERGRUPPEN FÖR DURATIONSBASERAD AKTIEKURSRISK VID BERÄKNING AV SOLVENSKAPITALKRAVET	32
E.4 SKILLNADER MELLAN STANDARFORMELN OCH ANVÄNDA INTERNA MODELLER	32
E.5 ÖVERTRÄDELSE AV MINIMIKAPITALKRAVET OCH SOLVENSKAPITALKRAVET	33
E.6 ÖVRIG INFORMATION	33
BILAGA	34

Sammanfattning

Sammanfattningsvis är SFB ett solvent livförsäkringsbolag med en fungerande affärsmodell. Solvens 2-direktivet ställer krav på både kvantitativ och kvalitativ rapportering för försäkringsföretag och försäkringsgrupper. Denna rapport redovisar solvens och finansiell ställning för Svenska Fribrevsbolaget Försäkring AB ("SFB" eller "Bolaget"). Svenska Fribrevsbolaget, org.nr 559051-4906 är ett helägt dotterföretag till Svenska Fribrevsbolaget Holding AB, säte Västerås, med organisationsnummer 559051-4880. Då SFB är del av en försäkringsgrupp med försäkringsholdingbolaget Svenska Fribrevsbolaget Holding AB i toppen publicerar gruppen även en SFCR separat.

Rapporten vänder sig till SFB:s kunder och innehåller information om verksamheten, finansiell ställning, företagsstyrningssystem, riskprofil samt redovisning av kapitalbas och solvenskapital för perioden 2023-01-01 – 2023-12-31.

SFB bedriver fondförsäkringsverksamhet och står under Finansinspektionens tillsyn. Kännetecknande för Bolagets produkter är att försäkringstagare/försäkrad står för hela placeringsrisken. Bolagets kunder är privatpersoner och företag.

SFB:s mål är att utifrån grunden i SFB:s affärsidé bygga en sund och ansvarstagande försäkringsrörelse som möter konsumenternas efterfrågan och där målsättningen är att minimera intressekonflikter genom att ersättningar från annan än kunden, exempelvis från fondbolag, återförs till kunderna. SFB:s erbjudande kännetecknas av en modern och transparent försäkringsplattform där kunden kan samla sina flyttbara fribrev samt sitt löpande pensionssparande. All ersättning från tredjepart, det vill säga främst från fondbolag som har fonder som erbjuds inom SFB:s försäkringar, återbetalas till kunden. SFB möter sina kunder via internet (intern distribution) eller via extern distribution och tillhandahåller ett digitalt verktyg där kunder och distributörer kan se en pensionssammanställning och vilka effekter en flytt till SFB skulle få.

SFB:s företagsstyrningssystem finns på plats för att säkerställa att Bolaget styrs på ett sunt och ansvarsfullt sätt. I företagsstyrningssystemet finns en överblickbar organisationsstruktur med en tydlig och lämplig allokering av roller och ansvar samt tydliga informationsvägar.

Bolaget har byggt upp ett ramverk av styrdokument som fastställs av styrelse och VD, dessa ska säkerställa att Bolaget efterlever interna regler, att Bolaget uppnår affärsmål och strategiska mål samt att Bolaget har ett fungerande rapporteringssystem. Styrdokumentet är en gemensam utgångspunkt vid såväl utformningen som utförandet av verksamhetens interna styrning och kontroll.

För att uppnå sina affärsmässiga mål och säkerställa dualitet i sina affärsmässiga beslut organiseras Bolaget enligt principen om tre försvarslinjer. Första försvarslinjen utgörs av

verksamheten och dess internkontroll, andra linjen utgörs av Bolagets centrala funktioner för riskhantering, aktuarie och regelefterlevnad och tredje linjen utgörs av internrevision.

SFB genomför en egen risk- och solvensbedömning (ORSA) årligen, denna utvärderar framåtblickande Bolagets kapitalbehov genom att identifiera risker i aktuell affärsplan. Resultatet av ORSA:n visar om Bolagets antagna strategi är i linje med Bolagets riskprofil samt förmågan att hantera risker.

Bolaget erbjuder sparandeförsäkring i form av fondförsäkring vilken medför att all placeringsrisk bärs av försäkringstagaren. Risker uppstår främst som en följd av försäkrade händelser och produkternas utformning där Bolagets intäkter till viss del beror på storleken av fondförsäkringsåtagandena. Bolagets huvudsakliga riskkategorier är marknadsrisk, försäkringsrisk och operativ risk, med begränsad exponering för likviditets- och kreditrisk. Samtliga risker hanteras fortlöpande inom ramen för Bolagets riskhanteringssystem.

Det totala värdet av Bolagets tillgångar uppgick per 2023-12-31 till 1 708 438 571 (1 261 257 456) SEK, av dessa utgjorde 1 678 093 015 SEK (1 225 597 304) placeringstillgångar för vilka försäkringstagarna bär placeringsrisken. Bolagets solvenskapitalkrav mäts per 2023-12-31 gentemot det riskbaserade kapitalkravet SCR som per detta datum uppgick till 47 310 000 SEK (46 102 924) och kapitalbasen för att möta SCR kravet uppgick till 83 324 549 SEK (70 964 509) vilket resulterar i en SCR kvot om 1,44 (1,54). Minimikapitalkravet MCR per detta datum uppgick till 47 310 000 SEK (43 604 000) och Bolagets kapitalbas för att möta MCR kravet uppgick samtidigt till 83 324 549 SEK (70 279 780) vilket resulterar i en MCR kvot om 1,76 (1,61).

Bolagets resultat för året 2023 uppgick till -28 075 747SEK (-20 396 091) vilket låg i linje med förväntningarna för året. Resultatet kan delas upp i -28 809 868SEK (-20 075 963) i försäkringstekniskt resultat och 734 131 SEK (-320 128) i Icke-tekniskt resultat.

A. Verksamhet och resultat

A.1 Verksamhet

Svenska Fribrevsbolaget Försäkring AB (SFB) är ett försäkringsaktiebolag med tillstånd att bedriva försäkringsrörelse enligt försäkringsklass III – fondförsäkring. SFB bedriver endast försäkringsverksamhet i Sverige.

SFB:s affärsidé är att erbjuda en kostnadseffektiv och transparent lösning på svenska pensionssparares fribrevssituation. Den svenska försäkrings- och finansmarknaden är under förändring, driven av digitalisering och förändrat konsumentbeteende. Kraven på ökad transparens och tydlighet kring intressekonflikter kommer från flera håll, vilket bland annat har lett till förändrade regelverk. Dessa marknadsförändringar är en av faktorerna som lett till framväxten av SFB:s affärsidé.

SFB:s mål är att utifrån grunden i SFB:s affärsidé bygga en sund och ansvarstagande försäkringsrörelse som möter konsumenternas efterfrågan och där målsättningen är att minimera intressekonflikter genom att ersättningar från annan än kunden, exempelvis från fondbolag, återförs till kunderna.

SFB erbjuder följande försäkringsprodukter:

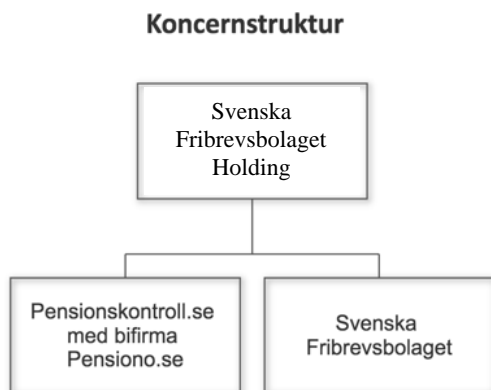
- Tjänstepensionsförsäkring.
- Privat pensionsförsäkring.
- Kapitalförsäkring.

Erbjudandet kännetecknas av en modern och transparent försäkringsplattform där kunden kan samla sina flyttbara fribrev samt sitt löpande pensionssparande. SFB behåller inte fondrabatt/provision från tredjepart. Detta innebär att eventuell ersättning från tredjepart, det vill säga främst från fondbolag som har fonder som erbjuds inom SFB:s försäkringar, återbetalas till kunden. SFB möter sina kunder via internet (intern distribution) eller via extern distribution och tillhandahåller ett digitalt verktyg där kunder och distributörer kan se en pensionssammanställning och vilka effekter en flytt till SFB skulle få. För samtliga försäkringsprodukter erbjuds ett fondtorg där kunderna själv väljer fonder efter eget önskemål eller någon av de 6 stycken färdiga fondportföljer som SFB erbjuder. Fondtorget består idag av 175 fonder. Fondtorget erbjuder idag en mix av ränte-, aktie och blandfonder, såväl aktivt förvaltade som indexnära. SFB erbjuder inte sina kunder någon garantiränta eller annan garanti mot att valda fonder ger negativ avkastning. SFB bär således inte någon placeringsrisk.

A.1.1 Ägarförhållanden och struktur

SFB är ett helägt dotterföretag till Svenska Fribrevsbolaget Holding AB, säte Västerås, organisationsnummer 559051-4880. I koncernen finns även SFB:s systerbolag Pensionskontroll.se i Sverige AB (organisationsnummer: 556862-6609) som har tillstånd för försäkringsförmedlarverksamhet hos FI (institutnummer 82142); Pensionskontroll har inget ägande i försäkringsföretaget. Tillsammans utgör de tre bolagen en försäkringsgrupp, hädanefter benämnt "gruppen". En SFCR publiceras även för hela försäkringsgruppen.

Se koncernstruktur nedan:



A.1.2 Kontaktuppgifter Svenska Fribrevsbolaget

Namn: Svenska Fribrevsbolaget Försäkringsaktiebolag

Organisationsnummer: 559051-4906

Adress: Ingenjör Bååths gata 41, 722 12 Västerås

Telefon: 021-475 05 50

Hemsida: www.svenskafribrevsbolaget.se

A.1.3 Tillsynsmyndighet och extern revisor

Svenska Fribrevsbolaget Försäkring AB står under Finansinspektionens tillsyn.

Hemsida: www.fi.se

Adress: Box 7821, 103 97 Stockholm

Bolagets revisor är BDO Sverige.

Ansvarig revisor Malin Gustavsson

Telefon: +46 10 171 50 00

Hemsida: www.bdo.se

Adress: Sveavägen 53, Box 6343, 102 35 Stockholm

A.1.4 Väsentliga händelser under verksamhetsåret

Bolaget har under verksamhetsåret ökat det förvaltade kapitalet från 1 226 MSEK till 1 678 MSEK, en ökning med 37 %.

A.2 Försäkrings och investeringsresultat

Resultaträkning

(SEK)		2023	2022
Teknisk redovisning av försäkringsrörelsen			
Intäkter från investeringsavtal	Not 4	12 166 426	10 830 067
Värdeökning på placeringstillgångar för vilka livförsäkringstagaren bär risken		176 753 018	-
Förändring i andra försäkringstekniska avsättningar, fondförsäkring		-176 753 018	197 853 572
Övriga tekniska intäkter		321 439	7 052
Driftskostnader	Not 5	-41 297 733	-30 913 082
Värdeminskning på placeringstillgångar för vilka livförsäkringstagaren bär risken		-	-197 853 572
Försäkringsrörelsens tekniska resultat		-28 809 868	-20 075 963
Icke-teknisk redovisning			
Försäkringsrörelsens tekniska resultat		-28 809 868	-20 075 963
Kapitalavkastning, intäkter		62 862	1 615
Kapitalavkastning, kostnader		-15 224	-7 516
Orealiserade vinster/förluster på placeringstillgångar		686 483	-314 227
Resultat före bokslutsdispositioner och skatt		-28 075 747	-20 396 091
Bokslutsdispositioner			
Resultat före skatt		-28 075 747	-20 396 091
Skatt på årets resultat	Not 7		
Årets resultat		-28 075 747	-20 396 091

Balansräkning – Tillgångar

(SEK)		2023-12-31	2022-12-31
Immateriella tillgångar			
Andra immateriella tillgångar	Not 8	764 505	1 046 485
Summa immateriella tillgångar		764 505	1 046 485
Placeringstillgångar			
Obligationer och andra räntebärande värdepapper	Not 9	7 800 989	27 614 506
Summa placeringstillgångar		7 800 989	27 614 506
Placeringstillgångar där försäkringstagaren bär placeringsrisken			
Fondförsäkringar	Not 10	1 678 093 015	1 225 597 304
Summa placeringstillgångar där försäkringstagaren bär placeringsrisken		1 678 093 015	1 225 597 304
Fordringar			
Övriga fordringar	Not 11	2 805 111	746 946
Summa fordringar		2 805 111	746 946
Andra tillgångar			
Materiella tillgångar		263 221	277 736
Kassa och bank	Not 12	2 977 024	4 460 810
Summa andra tillgångar		3 240 245	4 738 546
Förutbetalda kostnader och upplupna intäkter			
Övriga förutbetalda kostnader och upplupna intäkter	Not 13	15 734 705	1 513 668
Summa förutbetalda kostnader och upplupna intäkter		15 734 705	1 513 668
Summa tillgångar		1 708 438 571	1 261 257 456

Balansräkning – Eget kapital, avsättningar och skulder

(SEK)		2023-12-31	2022-12-31
Eget kapital			
Aktiekapital		15 000 000	35 000 000
Fond för utvecklingsarbeten		51 040	-
Balanserat resultat		34 660 861	15 317 995
Årets resultat		-28 075 747	-20 396 091
Summa eget kapital		21 636 154	29 921 904
Försäkringstekniska avsättningar			
Fondförsäkringsåtagande	Not 14	1 678 093 015	1 225 597 304
Summa försäkringstekniska avsättningar		1 678 093 015	1 225 597 304
Skulder			
Övriga skulder	Not 15	6 615 690	4 098 553
Summa övriga skulder		6 615 690	4 098 553
Upplupna kostnader och förutbetalda intäkter			
Övriga upplupna kostnader och förutbetalda intäkter	Not 16	2 093 711	1 639 695
Summa upplupna kostnader och förutbetalda intäkter		2 093 711	1 639 695
Summa eget kapital, avsättningar och skulder		1 708 438 571	1 261 257 456

A.3 Resultat från övriga verksamheter

Det finns ingen övrig verksamhet utöver vad som beskrivs i avsnitt A.1.

A.4 Övrig information

Bolaget startade sin verksamhet i februari 2020.

B. Företagsstyrningssystemet

B.1 Allmän information om företagsstyrningssystemet

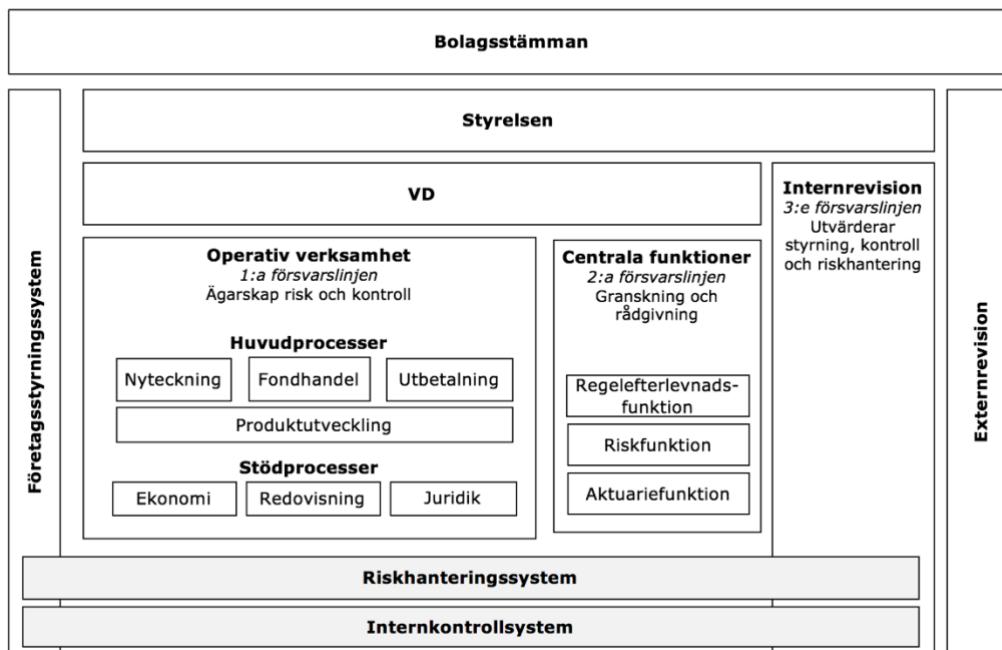
SFB:s företagsstyrningssystem finns på plats för att säkerställa att Bolaget styrs på ett sunt och ansvarsfullt sätt. I företagsstyrningssystemet finns en överblickbar organisationsstruktur med en tydlig och lämplig allokering av roller och ansvar samt tydliga informationsvägar.

Bolaget har byggt upp ett ramverk av styrdokument som fastställs av styrelse och vd, dessa ska säkerställa att Bolaget efterlever interna regler, att Bolaget uppnår affärsmål och strategiska mål samt att Bolaget har ett fungerande rapporteringssystem. Styrdokumenterna är en gemensam utgångspunkt vid såväl utformningen som utförandet av verksamhetens interna styrning och kontroll.

För att uppnå sina affärsmässiga mål och säkerställa dualitet i sina affärsmässiga beslut organiseras Bolaget enligt principen om tre försvarslinjer. Första försvarslinjen utgörs av verksamheten och dess internkontroll, andra linjen utgörs av Bolagets centrala funktioner för riskhantering, aktuarie och regelefterlevnad och tredje linjen utgörs av internrevision.

Bolagets företagsstyrningssystem och försvarslinjer framgår av bilden nedan.

Beskrivning av företagsstyrningssystemet



B.1.1 Beslutande organ

Bolagsstämma

Bolagsstämman är Bolagets högsta beslutande organ. På bolagsstämman utövar ägaren sitt inflytande. Bolagsstämmans uppgifter är reglerade i försäkringsrörelselagen, aktiebolagslagen och Bolagets bolagsordning. Styrelsens ledamöter och suppleanter väljs årligen på ordinarie bolagsstämma för tiden intill slutet av nästa ordinarie bolagsstämma. Bolagsstämman fattar beslut gällande exempelvis Bolagets resultat- och balansräkning samt andra viktiga angelägenheter.

Styrelsen

Styrelsen har det yttersta ansvaret för Bolagets organisation och för förvaltningen av Bolagets angelägenheter. Styrelsen har det övergripande ansvaret för att se till att Bolagets interna kontroll och styrning är ändamålsenlig och effektiv samt att, de av styrelsen fastställda, styrdokumenterna för kontroll och styrning är relevanta och tillämpliga. Ledamöter i styrelsen är utsedda som ansvariga för centrala funktioner. Styrelsen har även som uppgift att exempelvis fastställa Bolagets strategi och strategiska mål, ha en framåtblickande bedömning av egna risker samt säkerställa att Bolaget har en god riskkontroll och fortlöpande hålla sig informerad om och utvärdera hur dess riskhantering fungerar, säkerställa att Bolaget har en väl avvägd intern kontroll och godkänna budget och ORSA för Bolaget.

Verkställande direktör

Vd ansvarar för att sköta den löpande förvaltningen av Bolagets angelägenheter enligt styrelsens riktlinjer och anvisningar. Vd kan delegera uppgifter inom den löpande förvaltningen med hänsyn till medarbetarens kompetens, kunskap, samt befogenheter och

ansvar. Vd fattar beslut i frågor som rör den löpande förvaltningen av Bolaget och i enlighet med vd-instruktion. Vd ansvarar för att Bolaget upprätthåller en god styrnings- och kontrollkultur i enlighet med gällande regelverk för försäkringsverksamhet och Bolagets styrdokument. Vd ansvarar för att styrdokumentet löpande uppdateras med hänsyn till behov samt minst årligen. Vd ska tillse att Bolaget har en ändamålsenlig organisation och ska föreslå styrelsen de ändringar som kan vara erforderliga. Vd:s uppgift är även att affärsmässigt leda verksamheten, tillgodose de anställdas behov och att nå Bolagets uppsatta mål samtidigt som Bolaget bibehåller en rimlig risknivå. Vd rapporterar till styrelsen.

B.1.2 Centrala funktioner

Bolagets centrala funktioner är direkt underställda vd och rapporterar direkt till styrelsen. Styrelsen har fastställt instruktioner som närmare beskriver de centrala funktionernas ansvar och arbetsuppgifter. Bolagets centrala funktioner utgörs av funktionen för regelefterlevnad, funktionen för riskhantering, aktuariefunktionen och funktionen för internrevision.

De centrala funktionerna och rapporteringsvägarna mellan respektive funktion och Bolagets ledning är implementerade i verksamheten på ett sätt som garanterar frihet från påverkan som kan äventyra funktionens förmåga och möjligheter att utföra sina uppgifter på ett objektivt, korrekt och på ett oberoende sätt.

SFB har lagt ut samtliga funktioner på externa uppdragstagare. Ansvaret för funktionerna ligger kvar hos SFB, i detta syfte har SFB utsett en ansvarig för respektive central funktion.

B.1.2.1 Funktionen för riskhantering

Riskhanteringsfunktionen ska identifiera, mäta, följa upp och rapportera samtliga risker i Bolaget. Riskhanteringsfunktionens område utgörs av Bolagets riskexponering och riskbedömning. Likväl har riskhanteringsfunktionen att samarbeta med andra funktioner som har riskhanterande uppgifter och kan behöva redogöra för bedömningar, beslut och åtgärder som har relevans för det övergripande företagsstyrningssystemet bland annat genom en löpande dialog med aktuariefunktionen och funktionerna för regelefterlevnad eller internrevision.

B.1.2.2 Funktionen för regelefterlevnad

Funktionens huvudsakliga ansvar är att rapportera till styrelse och vd i vilken utsträckning SFB efterlever tillämpliga externa regelverk och styrdokument samt bedöma om dessa är lämpliga och effektiva. Funktionen upprättar med riskbedömningen som grund en årsplan för sitt arbete som fastställs av styrelsen.

B.1.2.3 Funktionen för internrevision

SFB:s internrevisionsfunktion granskar och utvärderar Bolagets organisation, rutiner samt Bolagets internkontrollsystem. Internrevisionen är oberoende till den operativa verksamheten i linje 1 och de centrala funktionerna i linje 2.

Internrevisionsfunktionen uppgifter är att:

- utvärdera Bolagets system för internkontroll
- utvärdera andra delar av företagsstyrningssystemet

- rapportera resultat och lämna rekommendationer efter utvärderingarna till Bolagets styrelse
- minst en gång per år redogöra för sitt arbete direkt till styrelsen på styrelsemöten.

B.1.2.4 Aktuariefunktionen

Aktuariefunktionens område utgörs av SFB:s riskexponering och riskbedömning grundat på aktuariens sakkunskap. Aktuariefunktionen har även till uppgift att samarbeta med andra centrala funktioner som har underwriting eller riskhanterande uppgifter och ska vid behov kunna redogöra för bedömningar, beslut och åtgärder som har relevans för det övergripande företagsstyrningssystemet. Detta genomförs bland annat genom en löpande dialog med funktionerna för riskhantering, regelefterlevnad eller internrevision.

Aktuariefunktionen ska bland annat bistå styrelse och SFB:s vd och på eget initiativ rapportera till dem i frågor som rör metoder, beräkningar och bedömningar av:

- de försäkringstekniska avsättningarna
- beräkning av försäkringsriskerna
- återförsäkringsskydd och andra riskreduceringstekniker.

B.1.3 Eventuella ändringar i företagsstyrningssystemet
Inga förändringar av väsentlig karaktär under året.

B.1.4 Ersättningssystem

Bolaget har en ersättningspolicy som anger att ersättningar ska vara i överensstämmelse med Bolagets riskstrategi, riskprofil, mål, långsiktiga intressen och resultat för Bolaget som helhet. Syftet är att säkerställa att ersättningar som betalas ut till anställda är förenliga med och främjar en sund och effektiv riskhantering för att inte uppmuntra risktagande som överstiger risktoleransen hos Bolaget. Avsikten är också att skapa en transparent styrning av ersättningar i Bolaget och ange åtgärder för att undvika intressekonflikter för att driva verksamheten enligt god försäkringsdistributionssed.

Styrelsen beslutar om ersättningen till anställda i ledande positioner och som är definierade som risktagare, exempelvis vd. För övrig personal beslutar vd om ersättningar efter godkännande av styrelseordförande.

Bolagets ersättning består endast av fasta lönedelar. Lön och andra anställningsvillkor ska vara sådana att Bolaget kan attrahera och behålla kompetenta medarbetare. Härutöver har Bolaget att följa gällande arbetsrättslagstiftning vid bestämmandet av ersättningar till anställda.

För att begränsa risken för intressekonflikter mellan en enskild medarbetares eventuella kortsiktiga ekonomiska intressen och Bolagets långsiktiga mål betalar SFB enbart fast ersättning till de anställda. Ingen rörlig ersättning kan utgå och därmed finns heller ingen intressekonflikt gällande anställdas ersättning och de produkter och tjänster som Bolaget erbjuder. Ersättningar till anställda ska lämnas endast om de är förenliga med försäkringstagarnas intresse.

Som utgångspunkt ska styrelsen eller andra beslutsfattare före beslut om ersättningar till anställda, identifiera och bedöma de risker som kan följa med ett sådant beslut. I den mån risker identifieras, ska dessa rapporteras till funktionen för riskhantering.

Bolagets externa uppdragstagare erhåller ersättning efter faktiskt nedlagt arbete och i enlighet med marknadsmässiga priser för att inte uppmuntra till överdrivet risktagande i förhållande till Bolagets riskhanteringsstrategi.

B.2 Lämplighetskrav

Bolaget ska säkerställa att Bolagets styrelse i sin helhet, styrelseledamöter och vd samt deras ersättare uppfyller kunskap- och lämplighetskraven. I detta ingår att de ska ha de kvalifikationer, kunskaper och erfarenheter som är tillräckliga för att de ska kunna utöva en sund och ansvarsfull företagsledning.

Ovan gäller även för den som ansvarar för, innehar eller utför arbete i en central funktion i Bolaget. Kunskap och lämplighetskraven omfattar även centrala funktioner som har lagts ut externt.

Övrig relevant personal lämplighetsprövas i enlighet med regler om försäkringsdistribution och regler om åtgärder mot penningtvätt och finansiering av terrorism. För att säkerställa att Bolagets styrelse, vd samt deras ersättare, centrala funktioner och övrig relevant personal har insikter och erfarenheter som krävs ska en lämplighetsbedömning för dessa personer genomföras innan tillträde av tjänst.

Bolaget har fastställt och uppdaterar minst årligen en policy och en instruktion för kunskap och lämplighet där syfte och metod för att säkerställa att relevanta personer uppfyller Bolagets lämplighetskrav.

Utgångspunkter i lämplighetsbedömning

Bolagets lämplighetsbedömning ska ta sin utgångspunkt i Finansinspektionens föreskrifter om lämplighetsbedömning.

Bedömningen ska grundas på varje persons egna professionella meriter, formella kvalifikationer, kunskaper och relevanta erfarenheter inom försäkringssektorn, andra finanssektorer och utgå från de arbetsuppgifter som personen tilldelats.

Vidare ska i varje enskilt fall de relevanta kunskaper som behövs när det gäller försäkringar, finansområdet, redovisning, aktuariell förmåga och ledarskapsförmåga kontrolleras genom en självutvärdering. Lämplighetsbedömningen ska även inkludera en granskning av ärlighet och ekonomisk ställning, samt straffrättsliga, finansiella och tillsynsrelaterade aspekter som är relevanta för bedömningen. De blanketter som Finansinspektionen använder ska vara utgångspunkt för det underlag som ska tas in.

B.2.1 Krav på kompetens, kunskap och expertis

Styrelse och vd

Bolaget ska säkerställa att Bolagets styrelseledamöter och vd samt deras ersättare tillsammans uppfyller kunskap- och lämplighetskraven inom åtminstone följande områden:

- försäkrings- och finansmarknaden
- affärsstrategi och affärsmodell*
- företagsstyrningssystem
- finansiella analyser och aktuarieanalyser
- regelverk och lagstadgade krav.

*Innefattar även kunskap och kompetens av Bolagets försäkringsprodukter

I detta ingår att de ska ha de kvalifikationer, kunskaper och erfarenheter som är tillräckliga för att de tillsammans ska kunna utöva en sund och ansvarsfull företagsledning.

Vidare ska lämpligheten säkerställas hos anställda eller uppdragstagare som utför arbete av betydelse för att motverka att Bolaget utnyttjas för penningtvätt eller finansiering av terrorism.

Ansvariga för centrala funktioner

Styrelsen ansvarar för att en bedömning genomförs av ansvarig i styrelsen (beställansvarig) för respektive centralfunktion d.v.s. riskhanteringsfunktionen, aktuariefunktionen, regelefterlevnadsfunktionen och internrevisionsfunktionen. Ansvarig för en central funktion ska inneha beställarkompetens inom sitt specifika område och SFB ska säkerställa att uppdragstagaren är lämplig för uppdraget, med beaktande av de kunskaps-, kompetens- och integritetskrav som följer av gällande regelverk.

Centrala funktioner som lagts ut på extern leverantör

Kunskap- och lämplighetskraven omfattar även centrala funktioner som har lagts ut externt. För de centrala funktionerna som är utlagda externt ska Bolaget inhämta underlag från uppdragstagaren för att kunna genomföra en lämplighetsbedömning av den som upprätthåller central funktion och/eller utför verksamhet av väsentlig betydelse som minst uppfyller kriterierna i Bolagets lämplighetsbedömning.

Övrig relevant personal

Vd ansvarar för att anställda som medverkar i Bolagets distribution av försäkringar samt för att anställda, uppdragstagare eller andra personer som deltar i verksamheten har kunskap om området penningtvätt och finansiering av terrorism på en nivå som är lämplig med hänsyn till personens uppgifter och funktion.

Särskild lämplighetsbedömning med avseende på försäkringsdistribution

För de anställda eller uppdragstagare som direkt deltar i Bolagets distribution av försäkringar ska en särskild lämplighetsbedömning utföras. Bolaget ska tillse att anställda som direkt deltar i distributionen har erforderlig kunskap och kompetens på området samt lämplig praktisk erfarenhet. Vidare ska dessa individer kontinuerligt utbildas i enlighet med plan fastställd och dokumenterad av vd. Utbildningens innehåll och regelbundenhet ska anpassas till den aktuella individens uppgifter och funktion.

B.2.2 Process för bedömning av kvalifikationer och lämplighet

Inledande lämplighetsbedömning

För att säkerställa att Bolagets styrelse, vd samt deras ersättare och Bolagets centrala funktioner och anställda som direkt deltar i distributionen har de insikter och erfarenheter som krävs ska en lämplighetsbedömning för dessa personer genomföras innan tillträde av tjänst.

Kontinuerlig lämplighetsbedömning

Lämplighet är inte statisk utan kan förändras över tid och det kan uppstå situationer där en förnyad bedömning av lämpligheten behöver göras.

Varje person som prövas enligt Bolagets styrdokument är vidare skyldig att meddela i det fall förhållandena avseende personens kunskap och lämplighet har förändrats på ett sådant sätt att personen ej längre kan anses vara lämplig att inneha sin befattning i Bolaget.

Styrelseledamöter, ledning, beställansvariga för centrala funktioner samt ansvariga för centrala funktioner ska årligen lämna försäkran i de fall lämpligheten är densamma som föregående år. Minst var femte år ska personen i stället för försäkran genomföra en ny lämplighetsbedömning.

Om det kommer till vd:s kännedom att någon av de personer som ska genomgå fortlöpande lämplighetsbedömning eventuellt inte längre är lämplig, till exempel genom att det uppdagas att personens bakgrund inte kan styrkas eller att nya krav i regelverk införs, äger Styrelsen och vd rätt att kräva att personen genomgår en ny prövning varpå personens fortsatta anställning eller uppdrag kan komma att omprövas.

Om en person är frånvarande från sin befattning under mer än ett år ska Bolaget göra en ny lämplighetsbedömning enligt detta styrdokument.

Alla anställda som direkt deltar i distributionen samt ansvariga chefer kommer årligen utbildas minst 15 timmar och genomföra ett kunskapstest i enlighet med regelverket för försäkringsdistribution. För styrelsen kommer en årlig utbildningsplan att tas fram.

De anställda som direkt deltar i distributionen ska regelbundet, minst en gång per år, genomföra kunskapstest med godkänt resultat. Syftet med testerna är att visa att de anställda som omfattas har den kompetens som krävs för att kunna fullgöra sina arbetsuppgifter inom ramen för försäkringsdistributionen. Bolaget ska säkerställa att testerna hålls uppdaterade och ska på förfrågan av Finansinspektionen rapportera testresultatet och innehåll.

Om någon som omfattas av kraven på lämplighet i denna policy inte längre uppfyller kraven ska Bolaget omedelbart vidta åtgärder för att ersätta den personen.

Rapportering

I det fall att någon i ledningen eller annan person i Bolaget bedömer att risk anses föreligga att någon person eller funktion brister i kunskap- och lämplighetskraven ska detta omedelbart rapporteras till vd, styrelse eller funktionen för regelefterlevnad. Styrelsen ska snarast eller på nästkommande styrelsemöte diskutera lämplig åtgärd.

Det är av stor vikt att Bolaget säkerställer att funktionen för regelefterlevnad informeras vid förändringar i styrelse, ledning eller centrala funktioner.

B.3 Riskhanteringssystem inklusive egen risk och solvensbedömning

B.3.1 Allmän beskrivning av riskhanteringssystemet

Ett försäkringsföretag ska enligt försäkringsrörelselagen, FRL, (2010:2043) samt EUs förordning 2015/35 ha ett system för riskhantering. Detta system ska innehålla de strategier, processer och rapporteringsrutiner som behövs för att säkerställa att Bolaget fortlöpande kan identifiera, värdera, övervaka, hantera och rapportera risker samt beroenden mellan risker.

Systemet ska vara integrerat i Bolagets organisations- och beslutsstruktur. Det ska även vara utformat med lämplig hänsyn till de personer som leder Bolaget eller annars ingår i en central funktion.

Riskhanteringssystemet ska säkerställa att Bolagets risker hanteras på ett sunt och ansvarsfullt sätt. Med detta avses ett system som innefattar de strategier, processer och rapporteringsrutiner som är nödvändiga för att Bolaget fortlöpande kan identifiera, mäta, övervaka, hantera och rapportera de risker som det är, eller kan komma att bli, exponerade för.

Risker definieras som potentiella händelser som skulle kunna påverka hur väl Bolaget kan realisera sin strategi. Riskhantering handlar om att förstå beskaffenheten av dessa händelser och i de fall de utgör problem, säkerställa åtgärder som avlägsnar, minskar eller kontrollerar dem.

Bolagets försäkringsföretags system för riskhantering ska avse såväl de risker som täcks av solvenskapitalkravet enligt standardformeln i Solvens 2, såväl som andra risker som inte beaktas i solvenskapitalkravet, vilket ska omfatta följande kategorier av risker:

1. Försäkringsrisker.
2. Matchningsrisker.
3. Investeringsrisker, särskilt avseende derivatinstrument och liknande åtaganden.
4. Likviditets- och koncentrationsrisker.
5. Operativa risker.
6. Risker hänförliga till återförsäkring och andra riskreduceringstekniker.
7. Beroenden mellan risker som Bolaget är eller kan komma att bli exponerade för.

Riskerna ovan kan kategoriseras i tre huvudsakliga risker i Bolaget; försäkringsrisker, finansiella risker och operativa risker. Dessa är sedan indelade i olika underkategorier av risker. Sammantaget utgör riskerna och de nivåer av risker som Bolaget valt att ta, Bolagets riskstrategi.

B.3.2 SFB:s riskstrategi och principer för riskhantering

Nedan följer en övergripande beskrivning av riskstrategi. Riskstrategi definieras som en strategi för att ta på sig, styra och ha kontroll över de risker som Bolaget är eller kan bli exponerat för. Det handlar både om valet av vilka risker Bolaget vill ta och hur stora dessa får vara, samt hur de risker som Bolaget tar på sig ska kontrolleras. Givet en viss vald riskaptit, kan olika riskstrategier formuleras och implementeras. Bolaget ska (EUs förordning 2015/35) inrätta, genomföra och upprätthålla ett riskhanteringssystem som omfattar en

klart definierad riskstrategi som överensstämmer med Bolagets övergripande affärsstrategi. Riskstrategin är central i riskhanteringssystemet då denna ligger till grund för alla de operativa och finansiella beslut som tas i verksamheten. Strategins mål och ledande principer, godkända solvensmål (risktoleransgränser) och ansvarsfördelningen av Bolagets verksamhet ska dokumenteras. Knutet till riskstrategin ska klart definierat förfarande för beslutsprocesser kring risker finnas så att riskaptiten hela tiden hålls integrerad i verksamheten.

Bolagets riskaptit fastställs minst årligen av styrelsen och uttrycker, både kvalitativt och kvantitativt, den riskexponering Bolaget är beredd att ta. För att säkerställa att verksamheten bedrivs med riskmedvetenhet har Bolaget satt upp styrningsprinciper för riskhanteringen.

Nedan följer en del av Bolagets övergripande principer för riskhantering:

- Riskhanteringen bygger på tre försvarslinjer där verksamheten ansvarar för riskhantering, kontrollfunktionerna ansvarar för styrning, uppföljning och kontroll, och internrevision på styrelsens uppdrag ansvarar för att utvärdera hela företagsstyrningssystemet
- SFB:s värderingar i kombination med riskaptit och riskramverk är grunden för en sund och hållbar riskkultur;
- SFB har tydliga rapporteringsvägar samt roller och ansvar både för riskhantering och riskkontroll;
- SFB har definierade riskmått, både kvalitativa och kvantitativa, för att mäta risker;
- Stresstester och scenarioanalyser utgör en integrerad del av riskhanteringen.

B.3.3 Riskhanteringsfunktionen

Riskhanteringsfunktionen är direkt underställd SFB:s vd. Funktionen arbetar oberoende i förhållande till verksamheten och har mandat att genomlysna hela verksamheten där funktionens ansvarsområden kan beröras. Funktionen deltar därmed inte i utförandet av tjänster i verksamhet som den kontrollerar eller i beslutsfattande.

Riskhanteringsfunktionen ska identifiera, mäta, följa upp och rapportera samtliga risker i Bolaget. Riskhanteringsfunktionens område utgörs av Bolagets riskexponering och riskbedömning. Likväl har riskhanteringsfunktionen att samarbeta med andra funktioner som har riskhanterande uppgifter och kan behöva redogöra för bedömningar, beslut och åtgärder som har relevans för det övergripande företagsstyrningssystemet bland annat genom en löpande dialog med aktuariefunktionen och funktionerna för regelefterlevnad eller internrevision. Planeringen av granskning är central, särskilt med avseende på ansvarsfördelningen mellan riskhanteringsfunktionen och aktuariefunktionen. Funktionen är ansvarig för att anställda och uppdragstagare följer bestämda rutiner och metoder samt att Bolaget vidtar lämpliga och effektiva åtgärder för att åtgärda eventuella brister i riskhanteringen.

Riskhanteringsfunktionen ska:

- Samordna kontrollen av SFB:s samtliga identifierade risker.
- Bidra till SFB:s riskhanteringssystem.

- Bistå styrelsen och vd och på eget initiativ rapportera till dem i frågor som rör risker i verksamheten.
- Ge rekommendationer inom SFB:s process för produktutveckling avseende av interna och externa risker.
- Ge rekommendationer till lämpliga åtgärder för identifierade av risker.

Utöver löpande rapportering till ledning så rapporterar riskhanteringsfunktionen direkt till styrelsen på ordinarie styrelsemöten (minst 4 gånger per år).

B.3.4 Riskhanteringsprocessen

Riskhanteringsprocessen definieras som processen att identifiera, mäta, övervaka, hantera och rapportera risker som Bolaget oundvikligen är föremål för i dess försök att uppnå sin affärs- och verksamhetsstrategi. Riskhanteringsprocessen understödjer affärsverksamheten i att ha en god kontroll över de risker som förekommer i verksamheten utifrån de ramar som beskrivs här. Riskhanteringen syftar till att ge underlag om statusen på riskerna för att möjliggöra riskreducerande åtgärder. Bolaget ska tillse att processer, metoder, system och verktyg vidmakthålls, utvärderas och utvecklas för att erhålla en så god översyn som möjligt över verksamhetens risker.

SFB:s riskhanteringsprocess är väl integrerad i verksamheten. Riskhanteringsprocessen består av fyra fundamentala delar:

- Identifiering av risker
- Mätning av risker
- Styrning av risker
- Rapportering av risker

Processen ska identifiera risker på såväl kort som lång sikt. Risker kategoriseras med hjälp av de fördefinierade kategorier som finns i SFB. I identifieringen och styrningen av risker ska omvärldsanalyser, verksamhetsanalyser, produkt- och erbjudandeanalyser samt portföljanalyser användas. När en risk har identifierats ska dess respektive orsaker och konsekvenser beskrivas och dokumenteras. Scenarioanalyser är ett viktigt verktyg för detta. Verksamheten ska kontinuerligt följa upp att de riskhanterande åtgärder som beslutats genomförs och får den effekt som avsetts.

SFB har styrdokument som effektivt tillser att de materiella riskerna kategoriseras samt att godkända risktoleransgränser definieras för varje typ av risk verksamheten är exponerad för. Dessa styrdokument beskriver genomförandet av riskstrategi för att underlätta kontrollmekanismer beaktat affärsverksamheten och de därmed förknippade riskernas art, omfattning och tidsperioder. Styrdokumentet fastställs av styrelsen och utvärderas och ses över minst en gång per år.

Processbeskrivning

Bolaget arbetar med en standardiserad process med tillhörande verktyg och riskregister för att identifiera, mäta, övervaka, hantera och rapportera de risker som förekommer i verksamheten. Metoden stödjer verksamheten med att etablera lämplig inriktning och ambitionsnivå för riskhantering och riskkontroll samt att genomföra kontinuerliga förbättringar.

Som stöd för riskhanteringen upprättas en förteckning över risker, (riskregister), med information om tillämpliga instruktioner och processer för riskhantering och kontroll. Vidare följer Bolaget en årscykel för dess riskhantering och riskkontroll.

Kategoriseringen av riskerna i riskregistret utgår från riskmoduler i Solvens 2 regelverket. Riskerna delas in i tre nivåer, där nivå III avser risker som bedöms som de mest väsentliga och därmed behandlas minst varje kvartal av styrelsen. Nivå II är risker som löpande reduceras och/eller hanteras inom verksamheten, och behandlas av styrelsen minst årligen, de ingår dock i de regelbundna riskrapporterna. Nivå I är risker som Gruppen och Bolaget bär på en sådan nivå att motåtgärder inte anses nödvändiga, de är dock med i riskhanteringsprocessen och riskregistret.

Ansvarsförhållande

Bolagets verksamhet organiserar riskhanteringen på så sätt att SFB:s vd uppdrar åt riskägare att ansvara för riskhanteringen och Riskhanteringsfunktionen ansvarar för den oberoende riskkontrollen.

Ansvarsfördelningen illustreras enligt följande:

- Riskägarna ansvarar för att förhålla sig till denna struktur i sin utvärdering och uppföljning av Bolagets riskhantering.
- Riskägarna ansvarar för att hålla riskregistret uppdaterat.
- Riskägarna ansvarar för att motivera Bolagets riskexponering.
- Riskägarna ansvarar för att löpande ge förslag på metodutveckling för att på bästa sätt säkerställa processens syfte.
- Aktuariefunktionen gör en oberoende utvärdering samt självständig rapportering till respektive styrelse och SFB:s vd.
- Riskhanteringsfunktionen gör en oberoende utvärdering samt självständig rapportering till respektive styrelse och SFB:s vd. Här beaktas i förekommande fall iakttagelser som rapporterats av aktuariefunktionen.

Rapportering och dokumentation

Riskägarna enligt ovan ska skriftligt, allsidigt och sakligt informera SFB:s vd och Riskhanteringsfunktionen om de risker som föreligger inom sitt kompetensområde samt ge en analys av riskernas utveckling. I ansvaret ingår även att föreslå de ändringar i styrdokument och processer som iakttagelserna ger anledning till. Skriftliga rapporter från riskägare och Riskhanteringsfunktionen sparas hos Bolaget.

Utvärdering

Riskramverket underhålls och följs upp av Riskkontrollfunktionen löpande och revideras minst årligen av styrelse och vd.

B.3.5 Egen risk och solvensbedömning

Egen risk- och solvensbedömning ("ORSA")

Den egna risk- och solvensbedömningen ska utvärderas minst årligen eller vid händelser som Bolaget bedömer föranleder en tätare utvärdering, till exempel om risklimiterna definierade

i Bolagets riskkaptit överskrids, en stor förändring i Bolagets riskprofil, nya försäkringsklasser tas in i Bolaget eller att Bolagets strategi förändras.

Huvudsyftet med den egna risk och solvensbedömningen är att:

- ge styrelsen och ledande befattningshavare en bedömning av Bolagets riskhantering och nivå på solvenskapital;
- analysera och dra slutsatser av kopplingen mellan Bolagets risker (riskprofilen), riskkaptiten och det totala solvensbehovet
- ge styrelsen en möjlighet att bedöma framtida kapitalbehov
- ge aktieägarna en plan för kapitalbehov under tidshorisonten för finansiell planering;
- fungera som en viktig input för alla strategiska beslut som ska fattas;
- fungera som ett övervakande verktyg genom att belysa viktiga aspekter i Bolagets riskhantering, solvenskapitalkrav och kapitalplanering

Styrelsen ansvarar för ORSA-processen men den genomförs praktiskt av CFO och övriga verksamheten i nära samarbete med Bolagets riskhanteringsfunktion och aktuariefunktionen. Det är styrelsens ansvar att se till att ORSA genomförs i enlighet med denna policy. Den oberoende granskningsfunktionen har till uppgift att utvärdera och övervaka strukturen i ORSA-processen. Den slutliga ORSA-rapporten ska valideras och godkännas av Bolagets styrelse årligen.

Solvensmål

Det är styrelsen som fattar beslut om solvensmål och riskkaptit. Riskkaptiten är vägledande för arbetet med risker i organisationen. Styrelsen i Bolaget är även ansvarig för att riskhanteringen är väl fungerande, samt att riskhanteringssystemet är ändamålsenligt mot bakgrund av Bolagets komplexitet och riskexponering.

Vd bär ansvaret för den operativa verksamheten och styrande dokumenten som behövs för att implementera och löpande hantera integreringen av riskhanteringssystemet i den dagliga verksamheten.

Bolaget utför årligen och vid behov en framåtblickande analys av Bolagets riskprofil och kapitalbehov, en så kallad egen risk och solvensbedömning.

Varje risk hanteras inom ramen för en riskhanteringsprocess. Denna process omfattar arbetet med att följa upp risker, samt att utvärdera relaterade åtgärder som görs för att hantera risker, samt att sammanställa, analysera och rapportera åtgärder. Detta görs för varje riskkategori.

B.3.6 Integrering av resultat från egen risk och solvensbedömning

Resultaten av ORSA och de insikter som har inhämtats under denna process beaktas i Bolagets affärs- och kapitalplanering. Eventuella samarbeten och affärens övergripande tillväxt värderas långsiktigt utifrån riskexponering och kapitalbehov. Bolaget eftersträvar en sund försäkringsaffär med ett risktagande på såväl strategisk som operativ nivå som långsiktigt ligger i linje med de nivåer Bolaget önskar samt kan hantera.

B.4 Internkontrollsystem

B.4.1 Internt kontrollsystem

SFB:s Internkontrollsystemet bygger på tre försvarslinjer för att tydliggöra fördelningen av ansvar och uppgifter i den interna kontrollen.

Den första linjen utgörs av den operativa verksamheten. I den första försvarslinjen ska en ändamålsenlig löpande riskhantering finnas som säkerställer att regler och strategier för risk följs. Det ska också finnas rapporterings- och uppföljningsrutiner som möjliggör uppföljning och kontroll av avvikelser eller brister i riskhanteringen.

I den andra försvarslinjen finns funktionerna för aktuarie-, risk- och regelefterlevnad. Den andra försvarslinjen är normerande, stödjande och kontrollerande i förhållande till den första försvarslinjen. Normeringen består i att utveckla och löpande kontrollera system för riskhantering och regelefterlevnad samt att rapportera på ett oberoende sätt kring risker till vd och styrelse.

För att stödja och säkerställa Bolagets riskhanteringssystem har Bolaget inrättat Funktionen för riskhantering. Funktionen är direkt underställd Bolagets vd och det primära målet för funktionen är att utgöra ett så bra stöd som möjligt för vd, ledning och verksamheten att fullgöra sitt ansvar att bedriva verksamheten med god riskkontroll. Funktionen för riskhantering arbetar oberoende i förhållande till verksamheten och har mandat att genomlys hela verksamheten där riskhanteringsfunktionens ansvarsområden kan tänkas beröras.

Riskhanteringsfunktionen har en viktig roll i riskhanteringsprocessen då den minst två gånger per år sammanställer en riskrapport där en samlad bild av riskläget beskrivs. Riskrapporten ska innehålla både kvantitativ som kvalitativ uppföljning av Bolagets sammanlagda riskexponering och ska rapporteras både till Bolagets vd och styrelse.

Riskhanteringsfunktionen skall även minst en gång per år redogöra för sin riskrapport direkt till styrelsen på styrelsemöten. Allvarigare brister i riskhantering, större avvikelser i riskexponeringen eller andra avvikande händelser ska omedelbart rapporteras till styrelsen. Riskfunktionen har ansvaret för att utveckla och förvalta Bolagets riskhanteringssystem och internkontrollsystem i enlighet med de krav och principer som styrelsen satt upp. Riskhanteringsfunktionen ska stödja, övervakar och utmana riskhanteringen i Bolagets operativa dagliga verksamhet.

Det åligger riskhanteringsfunktionen att genomföra kvantitativ och kvalitativ uppföljning av Bolagets sammanlagda riskexponering. Riskfunktionen tillhandahåller även metod- och dokumentationsstöd till den operativa verksamheten.

Även aktuariefunktionen har en central roll. Aktuariefunktionen ska också lämna en rapport till styrelsen i situationer av förändrade metoder för hantering av försäkringsrisk i samband med tecknande av försäkring, överskottshantering och beräkning av försäkringstekniska avsättningar.

Den tredje försvarslinjen består av internrevision och är en oberoende funktion med uppgift att kontrollera både den första och andra linjen. Bilden på nästa sida illustrerar risk- och kontrollorganisationen.

Styrelsen		
Vd		
Första försvarslinjen	Andra försvarslinjen	Tredje försvarslinjen
<p><i>Verksamheten</i> Säkerställa Bolagets måluppfyllelse och att riskaptiten hålls inom beslutad ram. Säkerställa en god riskhantering i löpande verksamheten. Rapportera till andra försvarslinjen.</p>	<p><i>Stöd, normering, kontroll och uppföljning</i> Funktionen för regel-efterlevnad, riskhantering och aktuarie. Underlätta risk-hanteringsarbetet. Utveckla normer och kontrollsystem. Skapa normer för riskhantering samt ha aktuariefunktion.</p>	<p><i>Intern revision</i> Oberoende utvärdera styrningen och riskkontrollen. Utvärdera processer och rapportera till styrelsen.</p>

B.4.2 Regelefterlevnadsfunktionen

Funktionens huvudsakliga ansvar är att rapportera till styrelse och vd i vilken utsträckning SFB efterlever tillämpliga externa regelverk och styrdokument samt bedöma om dessa är lämpliga och effektiva. Funktionen upprättar med riskbedömningen som grund en årsplan för sitt arbete som fastställs av styrelsen.

Funktionen ska även identifiera och bedöma risker för bristande efterlevnad av interna och externa regler inom det tillståndspliktiga området samt följa upp eventuella åtgärder. Funktionen ska bevaka befintliga och kommande regelverk och föreslå ändringar till ledning och styrelse som syftar till att möta framtida regulatoriska krav. Funktionen ska även samarbeta med andra funktioner i Bolaget och utvärdera verksamheten och dess efterlevnad av interna och externa regelverk. Funktionen är även ansvarig för att utbilda anställda, ledning och styrelsen om nya och förändrade regelverk.

Exempel på ansvarsområden:

- Löpande lämna råd till styrelse och vd om förebyggande av bristande efterlevnad av ovan nämnda bestämmelser.
- Bedöma konsekvenserna av förändringar i regelverk som SFB omfattas av och informera styrelse och vd om slutsatserna.

- Identifiera och bedöma risker för bristande efterlevnad av interna och externa regler inom det tillståndspliktiga området.
- Samarbeta med andra centrala funktioner inom SFB.
- Kontrollera efterlevnaden av tillämpliga externa regelverk för den tillståndspliktiga verksamheten
- Kontrollera efterlevnaden av styrdokument
- Följa upp och rapportera status avseende implementering av interna och externa regler.
- Utbilda verksamheten, vd och styrelsen om nya och förändrade externa regler.
- Ge rekommendationer inom SFB:s process för produktutveckling avseende efterlevnad av interna och externa regler.
- Ge rekommendationer till lämpliga åtgärder med anledning av identifierade regelöverträdelser.

Förutom löpande rapportering minst en gång per år rapporterar funktionen direkt till styrelsen på ett styrelsemöte. Funktionen ska rapportera sina iakttagelser, förslag till åtgärder och hur arbetet fortskrider i enlighet med fastställd årsplan i en särskild rapport.

B.5 Internrevisionsfunktionen

SFB:s internrevisionsfunktion granskar och utvärderar Bolagets organisation, rutiner samt Bolagets internkontrollsystem. Internrevisionen är oberoende till den operativa verksamheten i linje 1 och de centrala funktionerna i linje 2.

Internrevisionens granskning omfattar all verksamhet i Bolaget, även sådan verksamhet som lagts ut på annan part att utföra, d.v.s. utlagd verksamhet.

Funktionen arbetar oberoende i förhållande till verksamheten och har mandat att genomlysas hela verksamheten där funktionens ansvarsområden kan tänkas beröras. Funktionen deltar därmed inte i utförandet av tjänster i verksamhet som de kontrollerar eller deltar i beslutsfattande.

Internrevisionsfunktionen uppgifter är att:

- utvärdera Bolagets system för internkontroll
- utvärdera andra delar av företagsstyrningssystemet
- rapportera resultat och lämna rekommendationer efter utvärderingarna till Bolagets styrelse
- minst en gång per år redogöra för sitt arbete direkt till styrelsen på styrelsemöten.

Internrevisionskontroller ska ske löpande under året och i enlighet med en av styrelsen fastställd revisionsplan. Förutom löpande rapportering minst en gång per år rapporterar internrevisionsfunktionen direkt till styrelsen på styrelsemöten. Funktionen ska även kontrollera efterlevnaden av de beslut som styrelsen fattat på grundval av dennes rekommendationer.

B.6 Aktuariefunktionen

Aktuariefunktionen är direkt underställd Bolagets vd. Funktionen arbetar oberoende i förhållande till verksamheten och har mandat att genomlys hela verksamheten där funktionens ansvarsområden kan tänkas beröras. Funktionen deltar därmed inte i utförandet av tjänster i verksamhet som de kontrollerar och deltar inte heller i beslutsfattande.

Aktuariefunktionens område utgörs av SFB:s riskexponering och riskbedömning grundat på aktuariens sakkunskap. Aktuariefunktionen har även till uppgift att samarbeta med andra centrala funktioner som har underwriting eller riskhanterande uppgifter och ska vid behov kunna redogöra för bedömningar, beslut och åtgärder som har relevans för det övergripande företagsstyrningssystemet. Detta genomförs bland annat genom en löpande dialog med funktionerna för riskhantering, regelefterlevnad eller internrevision.

Aktuariefunktionens uppgifter är att:

- Samordna och svara för kvaliteten i de försäkringstekniska beräkningarna och utredningarna samt genomförda stresstester och scenarioanalyser.
- Bidra till företagets riskhanteringssystem.
- Bistå styrelse och SFB:s vd och på eget initiativ rapportera till dem i frågor som rör metoder, beräkningar och bedömningar av:
 - de försäkringstekniska avsättningarna
 - beräkning av försäkringsriskerna
 - återförsäkringsskydd och andra riskreduceringstekniker.

Förutom löpande rapportering ska aktuariefunktionen minst en gång per år rapportera direkt till styrelsen i samband med styrelsemöten. Funktionen ska rapportera sina iakttagelser, förslag till åtgärder och hur arbetet fortskrider i enlighet med fastställd årsplan i en särskild rapport.

B.7 Uppdragsavtal

Uppdragsavtal avser avtal då SFB uppdrar åt någon annan att utföra ett visst arbete och vissa funktioner som ingår i dess verksamhet eller kontroll av verksamheten. Om verksamhet läggs ut till en uppdragstagare utanför SFB ska särskilda uppdragsavtal upprättas i enlighet med de principer och processer som anges i den av styrelsen fastställda policyn för uppdragsavtal.

Inför eventuell utläggning av verksamhet av väsentlig betydelse ska en riskbedömning genomföras om effekterna av utläggningen. I de fall SFB har utlagd verksamhet som anses vara väsentlig ska SFB internt utse en lämplig person som är ansvarig för den utlagda funktionen och denna ska anmälas till Finansinspektionen.

Ett uppdragsavtal får inte avse operativ verksamhet eller funktioner som är av väsentlig betydelse om det kan leda till att Bolagets service till försäkringstagarna försämras, att kvaliteten i företagsstyrningssystemet väsentligt försämras, om den operativa risken ökar väsentligt eller om Finansinspektionens möjlighet att utöva tillsyn försämras.

SFB ska kontrollera att tilltänkt uppdragstagare har de kvalifikationer, kunskaper, den kapacitet, ekonomiska resurser och de rättsliga tillstånd som krävs för att utföra begärda

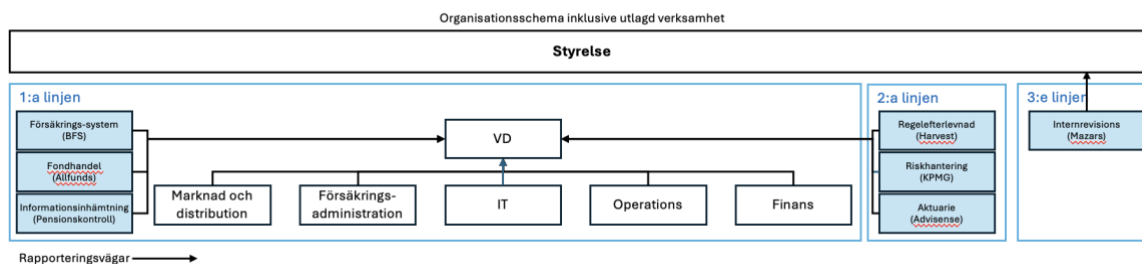
funktioner eller verksamheter på ett tillfredställande sätt. SFB ska vid ingående av uppdragsavtal gällande någon av dess centrala funktioner (regelefterlevnadsfunktionen, riskhanteringsfunktionen, aktuariefunktionen eller internrevisionsfunktionen) säkerställa att uppdragstagaren är lämplig för uppdraget, med beaktande av de kunskaps-, kompetens- och integritetskrav som följer av gällande regelverk.

Styrelsen får en gång om året en rapport över utlagd verksamhet där det särskilt ska framgå om en uppdragstagare brustit i utförandet i något avseende.

B.7.1 Utlagd verksamhet

SFB har uppdragsavtal med alla utlagda verksamheter. SFB använder Bricknode Financial Systems (BFS) som försäkringssystem samt Allfunds för fondhandel. Bolaget har lagt ut samtliga centrala funktioner på externa parter. Ansvaret för respektive funktion finns kvar hos SFB men utförandet sker av utsedd person hos uppdragstagaren. Regelefterlevnad hos Harvest Advokatbyrå och riskhantering hos KPMG, Aktuariefunktionen hos Advisense samt Internrevision hos Mazars. Samtliga dessa uppdragstagare har sin hemvist i Sverige.

Nedan bild visar SFB:s organisation och rapporteringsvägar för utlagd verksamhet (blå rutor är utlagd verksamhet).



B.8 Övrig information

Det finns ingen övrig information om SFB:s företagsstyrningssystem. Bolaget har under året inte genomfört några materiella transaktioner med närstående.

C. Riskprofil

Bolaget erbjuder sparandeförsäkring i form av fondförsäkring vilken innebär att Bolaget är exponerat för olika försäkringsrisker. Risker uppstår främst som en följd av förändringar i försäkringstillgångarnas värde samt via försäkrade händelser och produkternas utformning. Bolagets huvudsakliga riskkategorier är marknadsrisk, försäkringsrisk och operativ risk, med begränsad exponering för likviditets- och kreditrisk.

Som ett resultat av att försäkringstagarna bär placeringsrisken och dessa tillgångar är placerade i totalt 175 fonder där den mest populära fonden utgör 9,4 % av försäkringstillgångarna har Bolaget inga materiella riskkoncentrationer.

Bolagets egna medel placeras på bankkonto samt i svenska penningmarknadsfonder.

Bolaget genomför såväl löpande som i samband med ORSA:n scenarioanalyser, stresstester och omvända stresstester för att analysera olika händelsers påverkan på Bolagets kapitalbehov, riskeponering och solvenskvot.

C.1 Försäkringsrisk

Försäkringsrisk definieras som risken för en ändring i värde på grund av avvikelse mellan faktiska och förväntade försäkringshändelser. Detta omfattar risken att verkligt utfall avviker från förväntat, exempelvis avseende livslängds och dödlighetsantaganden. SFB:s försäkringsrisker består av annullationsrisk, kostnadsrisk, dödsfallsrisk, optionsrisk och katastrof- och koncentrationsrisk.

Generellt är exponeringen av försäkringsrisk inom Bolaget låg då risken att de försäkringstekniska avsättningarna i den finansiella redovisningen kan påverkas är begränsad. Störst påverkan på de försäkringstekniska avsättningarna, och därmed på kapitalbasen, har annullationer samt ökade kostnader.

Med annullationsrisk avses risken för att Bolagets möjlighet att nå sina mål påverkas till följd av ökade annullationer. Annullationsrisk är en av Bolagets centrala risker. Variationer i annullationstakten är en betydande risk i verksamheten. Den förväntade annullationen beräknas med hjälp av historiskt utfall. Den faktiska annullationen följs upp för att vid behov kunna skapa en bättre kunskap om eventuella avvikelser och möjligheter att påverka annullationstakten.

Med kostnadsrisk avses risken för att Bolagets möjlighet att nå sina mål påverkas av risken för att de kostnader som försäkringen medför underskattas. Om kostnaderna är högre än vad som antagits kan förluster uppstå. Hantering av kostnadsrisken sker genom resultatuppföljning och utveckling av metoder för kostnadsuppföljning.

Med dödsfallsrisk avses risken för att Bolagets möjlighet att nå sina mål påverkas till följd av en ökad eller minskad dödlighet bland de försäkrade. Konsekvensen av felaktiga antaganden blir förluster då premien inte täcker försäkringens skadekostnader. Riskerna hanteras genom att dödligheten i bestånden följs upp och genom att dödlighetsantaganden uppdateras. Dödsfallsrisk hanteras även genom hälsokrav i samband med tecknande av vissa försäkringar.

Fondförsäkringsprodukterna kan innehålla optioner att ta bort eller lägga till återbetalningsskydd, eller på annat sätt ändra försäkringen, vilket kan påverka risken. I optionsrisk ingår även risken att Bolaget inte når sina mål genom att dessa optioner nyttjas i högre grad än förväntat. Bolaget följer regelbundet utvecklingen av nyttjande av optioner. Risken hanteras genom aktiva kundkontakter och produktutveckling.

Med katastrofrisk avses risken för att Bolagets möjlighet att nå sina mål påverkas till följd av en enskild händelse som drabbar en stor andel av beståndet av försäkrade. Med koncentrationsrisk avses risken för att Bolagets möjlighet att nå sina mål påverkas till följd av otillräcklig diversifiering av försäkringsrisker. Koncentrationsrisk kan uppstå om Bolaget är ensidigt exponerat mot exempelvis ett begränsat produktutbud eller ett enskilt avtalsområde.

SFB mäter och utvärderar löpande försäkringsresultatet. Styrelsen godkänner minst årligen antaganden till värdering av försäkringstekniska avsättningar. SFB har inte identifierat några väsentliga koncentrationer av försäkringsrisk per 2023-12-31.

C.2 Marknadsrisk

Bolaget definierar marknadsrisk som risken att Bolagets möjligheter att nå sina mål påverkas till följd av förändringar i marknadspriser. Riskerna är relativt små då försäkringstagarna står för den finansiella risken. Förändringar i marknadspriser påverkar dock Bolagets framtida intäkter.

C.2.1 Egna medel

Då SFB inte har något eget handelslager och bolagets egna medel placeras på bankkonto samt i svenska penningmarknadsfonder har dessa medel en minimal marknadsrisk.

Målen för förvaltningen av Bolagets egna medel är att

- förvalta egna medel med låg risk
- säkerställa en fullgod likviditet för att kunna fullfölja Bolagets betalningsåtaganden.

C.2.2 Placeringstillgångar där försäkringstagaren står placeringsrisken

Marknadsriskerna i Bolagets försäkringsverksamhet är att kopplade till att marknadsvärdet på en eller flera tillgång sjunker, antingen till följd av generella förändringar på kapitalmarknaderna, exempelvis nedgångar på en eller flera börser i Sverige och på de andra marknader där Bolaget placerat kapital, eller till följd av negativa bolagsspecifika händelser. Sådana händelser skulle medföra en negativ förändring av bolagets framtida potentiella intjäning.

Aktiekursrisk och valutarisk är de dominerande riskerna i Bolagets riskprofil för marknadsrisk. Diversifieringen räknas enligt Solvens 2-regelverkets standardformel. Då försäkringstagarna bär risken för värdeförändringar är Bolagets risk hänförligt till effekterna på de framtida avgiftsuttagen hänförligt till kapitalvärdet på tillgångarna.

C.3 Kredit och motpartsrisk

Med kredit- och motpartsrisiker avses risken att en motpart inte kan fullgöra sina åtaganden mot SFB. Då Bolaget endast förmedlar fondförsäkring där försäkringstagaren bär placeringsrisken samt inte använder sig av någon återförsäkring och inte heller använder sig av derivat för placering av sina egna medel är Bolagets exponering gentemot kredit- och motpartsrisk minimal då den endast uppstår från medel på bankkonto vilka bolaget håller begränsade i enlighet med interna riktlinjer samt via förbetalda kostnader till enskilda leverantörer.

C.4 Likviditetsrisk

Med likviditetsrisk menas risken att Bolagets möjlighet att nå sina mål påverkas till följd av att finansiella transaktioner inte kan fullgöras eller endast till avsevärd merkostnad, förlust eller oönskad riskexponering.

Bolagets processer för prognostisering av likviditetsbehov säkerställer att eventuellt behov av likvidering av långsiktigt placerat kapital genomförs i god tid innan det faktiska behovet materialiseras. Det övergripande målet avseende Bolagets likviditetshantering är att säkerställa en betryggande position av likvida medel för att vid var tidpunkt klara den dagliga driften och för att täcka risker och åtaganden i verksamheten. Bolaget har huvuddelen av sitt kapital, som inte är tillgängligt på Bolagets bankkonto, i ränte-/obligationsfonder.

Likviditetsrisken gentemot försäkringstagarna hanteras genom att samtliga fonder som Bolaget tillhandahåller på sitt fondtorg erbjuder daglig handel.

C.5 Operativ risk

Bolaget definierar operativa risker som risken för förluster till följd av att interna processer och rutiner är felaktiga eller inte ändamålsenliga, mänskliga fel, felaktiga system eller externa händelser inklusive legala risker. Bolaget hanterar operativa risker kontinuerligt genom att systematiskt identifiera, mäta och styra risker som kan påverka Bolagets möjligheter att nå sina mål samt att upprätthålla en god intern riskkontroll. Bedömningen utgår från omvärldsanalyser och nulägesbedömningar av Bolagets verksamhet, inklusive inträffade incidenter.

Identifierade risker analyseras och konsekvens och sannolikhet för de händelser/risker som identifieras värderas, liksom effekten av eventuell samverkan mellan olika risker. Baserat på analysens resultat tas underlag fram för beslut om hur riskerna ska hanteras samt utgör underlag för bedömning av Bolagets totala exponering mot operativa risker.

Operativa risker uppstår som en följd av Bolagets mål och strategi. Bolaget mäter operativa risker dels genom standardformeln i Solvens 2-regelverket, dels genom sannolikhetsbedömningar där kundpåverkan, ekonomisk påverkan och påverkan på varumärke tas i beaktan. Operativa risker kan bestå av risk för dataintrång, risker kring datakvalitet, förändringsförmåga, förmåga att anpassa erbjudande, distribution utanför målmarknad, kompetens, processer och system över tid samt hantering av beroenden av vissa individer. De tekniker som används för att hantera riskerna är bedömning av riskacceptans, metoder för riskreducering samt riskeliminering i de fall som risken är helt oönskad. Det behöver dock accepteras att vissa risker aldrig helt och hållet kan elimineras utan alltid kommer behöva kontrolleras och hanteras.

C.6 Övriga materiella risker

Bolaget är i viss utsträckning exponerat för övriga risker än de nämnda ovan, dessa är framför allt av strategisk och operativ karaktär. Alla risker identifieras, analyseras och hanteras löpande inom verksamheten med syfte att förstå och effektivt agera på potentiella förändringar i Bolagets omvärld.

Affärsrisker är en risk som kan uppstå exempelvis vid nya innovationer och marknadsförändringar, regelverksförändringar, makroekonomiska och politiska händelser eller vid strategiska och affärsrelaterade beslut. Här behöver Bolaget en beredskap att hantera förändringar på dessa områden och beredskap att fatta beslut om åtgärder för riskhantering och riskreducering.

Risker såsom olika affärsrisker bedöms regelbundet utifrån sannolikheten att risken inträffar samt konsekvensen för Bolaget om den skulle inträffa. I samband med Bolagets process för framåtblickande analys inom ramen för Bolagets egen risk- och solvensbedömning sammanställs och analyseras scenarier som sträcker sig över affärsplaneringsperioden. Även i prognoser samt i ORSA-processer ska övergripande affärsrisker som är av materiell karaktär identifieras och hanteras. Eventuell påverkan på Bolagets solvens ska analyseras och följas upp.

Övriga risker som har identifierats och hanteras är följande:

- Processrisker
- Personrisk
- IKT-risker
- Legala risker
- Klimat och hållbarhetsrisker

C.7 Övrig materiell information

Det finns ingen övrig materiell information om Bolagets riskprofil.

D. Värdering för solvensändamål

D.1 Tillgångar

Placeringstillgångarna utgörs av andelar och värdepapper i andra företag. Enligt IFRS 9 redovisas dessa till verkligt värde via resultaträkningen. Placeringstillgångar för vilka försäkringstagaren bär placeringsrisken utgörs av fondandelar och värderas till verkligt värde. Värderingsskillnader mellan redovisning och Solvens 2 uppstår endast vid värdering av immateriella anläggningstillgångar som värderas till noll i Solvens 2 balansräkningen.

		Solvency II value	Statutory accounts value
		C0010	C0020
Assets			
Goodwill	R0010		-
Deferred acquisition costs	R0020		-
Intangible assets	R0030	-	844 441,24
Deferred tax assets	R0040	-	-
Pension benefit surplus	R0050	-	-
Property, plant & equipment held for own use	R0060	-	-
Investments (other than assets held for index-linked and unit-linked contracts)	R0070	7 800 989,41	7 800 989,41
Property (other than for own use)	R0080	-	-
Holdings in related undertakings, including participations	R0090	-	-
Equities	R0100	-	-
Equities - listed	R0110	-	-
Equities - unlisted	R0120	-	-
Bonds	R0130	-	-
Government Bonds	R0140	-	-
Corporate Bonds	R0150	-	-
Structured notes	R0160	-	-
Collateralised securities	R0170	-	-
Collective Investments Undertakings	R0180	7 800 989,41	7 800 989,41
Derivatives	R0190	-	-
Deposits other than cash equivalents	R0200	-	-
Other investments	R0210	-	-
Assets held for index-linked and unit-linked contracts	R0220	1 678 093 015,21	1 678 093 015,21
Loans and mortgages	R0230	-	-
Loans on policies	R0240	-	-
Loans and mortgages to individuals	R0250	-	-
Other loans and mortgages	R0260	-	-
Reinsurance recoverables from:	R0270	-	-
Non-life and health similar to non-life	R0280	-	-
Non-life excluding health	R0290	-	-
Health similar to non-life	R0300	-	-
Life and health similar to life, excluding health and index-linked and unit-linked	R0310	-	-
Health similar to life	R0320	-	-
Life excluding health and index-linked and unit-linked	R0330	-	-
Life index-linked and unit-linked	R0340	-	-
Deposits to cedants	R0350	-	-
Insurance and intermediaries receivables	R0360	-	-
Reinsurance receivables	R0370	-	-
Receivables (trade, not insurance)	R0380	-	-
Own shares (held directly)	R0390	-	-
Amounts due in respect of own fund items or initial fund called up but not yet paid in	R0400	-	-
Cash and cash equivalents	R0410	2 977 024,03	2 977 024,03
Any other assets, not elsewhere shown	R0420	18 755 100,81	18 755 100,81
Total assets	R0500	1 707 626 129,46	1 708 470 570,70

D.2 Försäkringstekniska avsättningar

Försäkringstekniska avsättningar avser fondförsäkringsåtaganden för vilka försäkringstagarna bär placeringsrisken. Försäkringstekniska avsättningar avseende finansiell redovisning motsvarar värder av relaterade fondförsäkringstillgångar vid bokföringsdagen. Det totala fondförsäkringsåtagandet utgörs av summan av de enskilda fondförsäkringsåtagandena. Försäkringstekniska avsättningar avseende solvensändamål ska motsvara värdet av det belopp Bolaget ska betala om de skulle överföras till ett annat

försäkringsföretag. De försäkringstekniska avsättningarna ska beräknas på ett realistiskt, tillförlitligt och objektivt sätt och motsvara en bästa skattning och en riskmarginal. Bästa skattningen ska motsvara det sannolikhetsvägda genomsnittet för de framtida kassaflödena med beaktande av pengars tidsvärde med tillämpning av riskfria räntesatser. Riskmarginalen ska vara tillräcklig för att säkerställa att värdet av de FTA motsvarar det belopp som ett försäkringsföretag kan förväntas kräva för att ta över och uppfylla försäkringsförpliktelserna. Försäkringstekniska antaganden tas fram om återköp/utflytt, driftskostnader, inflation, skatt, dödlighet, avkastning och diskonteringsränta. Vid värdering av de försäkringstekniska avsättningarna görs ett flertal antaganden. Den största osäkerheten kopplad till de försäkringstekniska avsättningarna ligger i antagandet om den framtida intjäningen. FTA beräknas med antaganden om bland annat återköp, utflytt och driftskostnader som har stor inverkan på den totala bästa skattningen.

Liabilities			
Technical provisions - non-life	R0510	-	-
Technical provisions - non-life (excluding health)	R0520	-	-
Technical provisions calculated as a whole	R0530	-	
Best Estimate	R0540	-	
Risk margin	R0550	-	
Technical provisions - health (similar to non-life)	R0560	-	-
Technical provisions calculated as a whole	R0570	-	
Best Estimate	R0580	-	
Risk margin	R0590	-	
Technical provisions - life (excluding index-linked and unit-linked)	R0600	-	-
Technical provisions - health (similar to life)	R0610	-	-
Technical provisions calculated as a whole	R0620	-	
Best Estimate	R0630	-	
Risk margin	R0640	-	
Technical provisions - life (excluding health and index-linked and unit-linked)	R0650	-	-
Technical provisions calculated as a whole	R0660	-	
Best Estimate	R0670	-	
Risk margin	R0680	-	
Technical provisions - index-linked and unit-linked	R0690	1 621 900 655,42	1 678 093 015,21
Technical provisions calculated as a whole	R0700	-	
Best Estimate	R0710	1 599 156 435,73	
Risk margin	R0720	22 744 219,69	
Other technical provisions	R0730		-
Contingent liabilities	R0740	-	-
Provisions other than technical provisions	R0750	-	-
Pension benefit obligations	R0760	-	-
Deposits from reinsurers	R0770	-	-
Deferred tax liabilities	R0780	-	-
Derivatives	R0790	-	-
Debts owed to credit institutions	R0800	-	-
Financial liabilities other than debts owed to credit institutions	R0810	-	-
Insurance & intermediaries payables	R0820	-	-
Reinsurance payables	R0830	-	-
Payables (trade, not insurance)	R0840	-	-
Subordinated liabilities	R0850	-	-
Subordinated liabilities not in Basic Own Funds	R0860	-	-
Subordinated liabilities in Basic Own Funds	R0870	-	-
Any other liabilities, not elsewhere shown	R0880	2 400 925,39	2 400 925,39
Total liabilities	R0900	1 624 301 580,81	1 680 493 940,60
Excess of assets over liabilities	R1000	83 324 548,65	27 976 630,10

D.3 Övriga skulder

Skulder är finansiella instrument med fastställda betalningar som innehas utan handelssyfte. Skulder redovisas till upplupet anskaffningsvärde. Sedvanliga reserveringar för upplupna kostnader görs.

D.4 Alternativa värderingsmetoder

Bolaget tillämpar inga alternativa värderingsmetoder.

D.5 Övrig information

Det förekommer ingen övrig information gällande värdering för solvensändamål.

E. Finansiering

E.1 Kapitalbas

Bolagets kapitalbas består av eget kapital, som utgörs i huvudsak av aktiekapital och balanserade vinstmedel, samt förväntade framtida vinster omvärdering av FTA. En mindre post bestående av uppskjutna skatter finns även i kapitalbasen. Samtliga poster i kapitalbasen med undantag för den uppskjutna skatten klassificeras som Tier 1 kapital utan begränsningar och får därmed användas för att täcka solvenskapitalkravet. För att täcka minimikapitalkravet måste den uppskjutna skatten räknas av från kapitalbasen. Bolaget har som mål att solvenskvoten aldrig ska understiga 120 %.

Kapitalbasen för att täcka kapitalkravet uppgick per 2023-12-31 till 83 324 549 SEK, kapitalbasen för att täcka minimikapitalkravet uppgick per 2023-12-31 till 83 324 549 SEK. Se tabell 1.

2023-12-31	
Bästa skattning	1 599 156 436
Riskmarginal	22 744 220
Aktiekapital	15 000 000
Balanserade vinstmedel	6 585 114
Omvärdering av FTA	56 192 360
Kapitalbas för att täcka SCR	83 324 549
Kapitalbas för att täcka MCR	83 324 549
SCR	58 155 938
MCR	47 310 000
SCR-kvot	143 %
MCR-kvot	176 %

Tabell 1: Kapitalbas

E.2 Solvenskapitalkrav och minimikapitalkrav

Bolaget använder standardmodellen vid beräkning av Solvens-2 kapitalkravet. Kapitalkravet uppgick per 2023-12-31 till 47 310 000 SEK. Detta är fördelat på de olika riskmodulerna i enlighet med tabell 2 på nästa sida.

E.3 Användning av undergruppen för durationsbaserad aktiekursrisk vid beräkning av solvenskapitalkravet

SFB tillämpar inte undergruppen för durationsbaserad aktiekursrisk vid beräkning av solvenskapitalkravet för aktier.

E.4 Skillnader mellan standarformeln och använda interna modeller

SFB använder inga interna modeller utan tillämpar standarformeln fullständigt vid beräkning av kapitalkravet.

E.5 Överträdelser av minimikapitalkravet och solvenskapitalkravet

Inga överträdelser av varken minimikapitalkravet, eller solvenskapitalkravet vilket per 2023-12-31 är det gällande, har skett under verksamhetsåret 2023.

E.6 Övrig information

Se nedan tabeller

Bilaga

SOLVENCY CAPITAL REQUIREMENT	
	Reporting Date
	2023-12-31
Minimal Capital Requirement	
MCR	47 310 000,00
Solvency Capital Requirement (SCR)	
BSCR	54 780 937,92
Immaterial risk	0,00
Operational risk	3 375 000,00
	58 155 937,92
Basic Solvency Capital Requirement (BSCR)	
Market risk	30 526 866,95
Counterparty default risk	2 402 642,94
Life, Underwriting risk	37 532 110,05
Health, Underwriting risk	0,00
Non-life, Underwriting risk	0,00
Diversification	-15 680 682,03
	54 780 937,92

Tabell 2: SCR och MCR

Minimikapitalkravet uppgick per 2023-12-31 till 47 310 000 SEK och är per detta datum det kapitalkrav som Bolagets solvens mäts gentemot.

S.28.01.01.05 / S.28.02.01.05 Overall MCR calculation

		C0070/C0130
Linear MCR	R0300	11 195 751,72
SCR	R0310	58 155 937,92
MCR cap	R0320	26 170 172,06
MCR floor	R0330	14 538 984,48
Combined MCR	R0340	14 538 984,48
Absolute floor of the MCR	R0350	47 310 000,00
Minimum Capital Requirement	R0400	47 310 000,00

Tabell 3: MCR beräkning

		Solvency II value		Statutory accounts value	
		C0010		C0020	
Assets					
Goodwill	R0010			-	
Deferred acquisition costs	R0020			-	
Intangible assets	R0030		-	844 441,24	
Deferred tax assets	R0040		-	-	
Pension benefit surplus	R0050		-	-	
Property, plant & equipment held for own use	R0060		-	-	
Investments (other than assets held for index-linked and unit-linked contracts)	R0070		7 800 989,41	7 800 989,41	
Property (other than for own use)	R0080		-	-	
Holdings in related undertakings, including participations	R0090		-	-	
Equities	R0100		-	-	
Equities - listed	R0110		-	-	
Equities - unlisted	R0120		-	-	
Bonds	R0130		-	-	
Government Bonds	R0140		-	-	
Corporate Bonds	R0150		-	-	
Structured notes	R0160		-	-	
Collateralised securities	R0170		-	-	
Collective Investments Undertakings	R0180		7 800 989,41	7 800 989,41	
Derivatives	R0190		-	-	
Deposits other than cash equivalents	R0200		-	-	
Other investments	R0210		-	-	
Assets held for index-linked and unit-linked contracts	R0220		1 678 093 015,21	1 678 093 015,21	
Loans and mortgages	R0230		-	-	
Loans on policies	R0240		-	-	
Loans and mortgages to individuals	R0250		-	-	
Other loans and mortgages	R0260		-	-	
Reinsurance recoverables from:	R0270		-	-	
Non-life and health similar to non-life	R0280		-	-	
Non-life excluding health	R0290		-	-	
Health similar to non-life	R0300		-	-	
Life and health similar to life, excluding health and index-linked and unit-linked	R0310		-	-	
Health similar to life	R0320		-	-	
Life excluding health and index-linked and unit-linked	R0330		-	-	
Life index-linked and unit-linked	R0340		-	-	
Deposits to cedants	R0350		-	-	
Insurance and intermediaries receivables	R0360		-	-	
Reinsurance receivables	R0370		-	-	
Receivables (trade, not insurance)	R0380		-	-	
Own shares (held directly)	R0390		-	-	
Amounts due in respect of own fund items or initial fund called up but not yet paid in	R0400		-	-	
Cash and cash equivalents	R0410		2 977 024,03	2 977 024,03	
Any other assets, not elsewhere shown	R0420		18 755 100,81	18 755 100,81	
Total assets	R0500		1 707 626 129,46	1 708 470 570,70	

Liabilities			
Technical provisions - non-life	R0510	-	-
Technical provisions - non-life (excluding health)	R0520	-	-
Technical provisions calculated as a whole	R0530	-	
Best Estimate	R0540	-	
Risk margin	R0550	-	
Technical provisions - health (similar to non-life)	R0560	-	-
Technical provisions calculated as a whole	R0570	-	
Best Estimate	R0580	-	
Risk margin	R0590	-	
Technical provisions - life (excluding index-linked and unit-linked)	R0600	-	-
Technical provisions - health (similar to life)	R0610	-	-
Technical provisions calculated as a whole	R0620	-	
Best Estimate	R0630	-	
Risk margin	R0640	-	
Technical provisions - life (excluding health and index-linked and unit-linked)	R0650	-	-
Technical provisions calculated as a whole	R0660	-	
Best Estimate	R0670	-	
Risk margin	R0680	-	
Technical provisions - index-linked and unit-linked	R0690	1 621 900 655,42	1 678 093 015,21
Technical provisions calculated as a whole	R0700	-	
Best Estimate	R0710	1 599 156 435,73	
Risk margin	R0720	22 744 219,69	
Other technical provisions	R0730		-
Contingent liabilities	R0740	-	-
Provisions other than technical provisions	R0750	-	-
Pension benefit obligations	R0760	-	-
Deposits from reinsurers	R0770	-	-
Deferred tax liabilities	R0780	-	-
Derivatives	R0790	-	-
Debts owed to credit institutions	R0800	-	-
Financial liabilities other than debts owed to credit institutions	R0810	-	-
Insurance & intermediaries payables	R0820	-	-
Reinsurance payables	R0830	-	-
Payables (trade, not insurance)	R0840	-	-
Subordinated liabilities	R0850	-	-
Subordinated liabilities not in Basic Own Funds	R0860	-	-
Subordinated liabilities in Basic Own Funds	R0870	-	-
Any other liabilities, not elsewhere shown	R0880	2 400 925,39	2 400 925,39
Total liabilities	R0900	1 624 301 580,81	1 680 493 940,60
Excess of assets over liabilities	R1000	83 324 548,65	27 976 630,10

Tabell 4: Balansräkning

S.05.01.01.02

Life

		Line of Business for: life insurance obligations		
		Health insurance	Insurance with profit participation	Index-linked and unit-linked insurance
		C0210	C0220	C0230
Premiums written				
Gross	R1410			448 151 255,30
Reinsurers' share	R1420			
Net	R1500			448 151 255,30
Premiums earned				
Gross	R1510			448 151 255,30
Reinsurers' share	R1520			
Net	R1600			448 151 255,30
Claims incurred				
Gross	R1610			35 680 849,71
Reinsurers' share	R1620			
Net	R1700			35 680 849,71
Expenses incurred	R1900			41 297 733,00

Tabell 5

S.12.01.01.01

Life and Health SLT Technical Provisions

		Insurance with profit participation	Index-linked and unit-linked insurance		
			C0020	C0030	Contracts without options and guarantees
					C0040
Technical provisions calculated as a whole	R0010		-		
Total Recoverables from reinsurance/SPV and Finite Re after the adjustment for expected losses due to counterparty default associated to TP calculated as a whole	R0020		-		
Technical provisions calculated as a sum of BE and RM					
Best Estimate					
Gross Best Estimate	R0030			1 599 156 435,73	
Total recoverables from reinsurance/SPV and Finite Re before the adjustment for expected losses due to counterparty default	R0040			-	
Recoverables from reinsurance (except SPV and Finite Re) before adjustment for expected losses	R0050			-	
Recoverables from SPV before adjustment for expected losses	R0060			-	
Recoverables from Finite Re before adjustment for expected losses	R0070			-	
Total Recoverables from reinsurance/SPV and Finite Re after the adjustment for expected losses due to counterparty default	R0080			-	
Best estimate minus recoverables from reinsurance/SPV and Finite Re	R0090			1 599 156 435,73	
Risk Margin	R0100		22 744 219,69		
Amount of the transitional on Technical Provisions					
Technical Provisions calculated as a whole	R0110		-		
Best estimate	R0120			-	
Risk margin	R0130		-		
Technical provisions - total	R0200		1 621 900 655,42		

Tabell 6

S.23.01.01.01

Own funds

		Total	Tier 1 - unrestricted	Tier 1 - restricted	Tier 2	Tier 3
		C0010	C0020	C0030	C0040	C0050
Basic own funds before deduction for participations in other financial sector as foreseen in article 68 of Delegated Regulation 2015/35						
Ordinary share capital (gross of own shares)	R0010	15 000 000,00	15000000			
Share premium account related to ordinary share capital	R0030	-	0			
Initial funds, members' contributions or the equivalent basic own - fund item for mutual and mutual-type undertakings	R0040	-	0			
Subordinated mutual member accounts	R0050	-		0		
Surplus funds	R0070	-	0			
Preference shares	R0090	-		0		
Share premium account related to preference shares	R0110	-		0		
Reconciliation reserve	R0130	68 324 548,65	68324548,65			
Subordinated liabilities	R0140	-		0		
An amount equal to the value of net deferred tax assets	R0160	-				
Other own fund items approved by the supervisory authority as basic own funds not specified above	R0180	-	0	0		
Own funds from the financial statements that should not be represented by the reconciliation reserve and do not meet the criteria to be classified as Solvency II own funds		-				
Own funds from the financial statements that should not be represented by the reconciliation reserve and do not meet the criteria to be classified as Solvency II own funds	R0220	-				
Deductions		-				
Deductions for participations in financial and credit institutions	R0230	-	0	0		
Total basic own funds after deductions	R0290	83 324 548,65	83324548,65	0		
Unpaid and uncalled ordinary share capital callable on demand	R0300	-				
Unpaid and uncalled initial funds, members' contributions or the equivalent basic own fund item for mutual and mutual - type undertakings, callable on demand	R0310	-				
Unpaid and uncalled preference shares callable on demand	R0320	-				
A legally binding commitment to subscribe and pay for subordinated liabilities on demand	R0330	-				
Letters of credit and guarantees under Article 96(2) of the Directive 2009/138/EC	R0340	-				
Letters of credit and guarantees other than under Article 96(2) of the Directive 2009/138/EC	R0350	-				
Supplementary members calls under first subparagraph of Article 96(3) of the Directive 2009/138/EC	R0360	-				
Supplementary members calls - other than under first subparagraph of Article 96(3) of the Directive 2009/138/EC	R0370	-				
Other ancillary own funds	R0390	-				
Total ancillary own funds	R0400	-				
Available and eligible own funds						
Total available own funds to meet the SCR	R0500	83 324 548,65	83324548,65	0		
Total available own funds to meet the MCR	R0510	83 324 548,65	83324548,65	0		
Total eligible own funds to meet the SCR	R0540	83 324 548,65	83324548,65	0		
Total eligible own funds to meet the MCR	R0550	83 324 548,65	83324548,65	0		
SCR	R0580	58 155 937,92				
MCR	R0600					
Ratio of Eligible own funds to SCR	R0620	1,43				
Ratio of Eligible own funds to MCR	R0640	1,76				

Tabell 7

S.23.01.01.02
Reconciliation reserve

		Value
		C0060
Reconciliation reserve		
Excess of assets over liabilities	R0700	83 324 548,65
Own shares (held directly and indirectly)	R0710	0,00
Foreseeable dividends, distributions and charges	R0720	0,00
Other basic own fund items	R0730	15 000 000,00
Adjustment for restricted own fund items in respect of matching adjustment portfolios and ring fenced funds	R0740	0,00
Reconciliation reserve	R0760	68 324 548,65
Expected profits		
Expected profits included in future premiums (EPIFP) - Life business	R0770	0,00
Expected profits included in future premiums (EPIFP) - Non-life business	R0780	
Total Expected profits included in future premiums (EPIFP)	R0790	0,00

Tabell 8
S.25.01.01.01
Basic Solvency Capital Requirement

		Net solvency capital requirement	Gross solvency capital requirement
		C0030	C0040
Market risk	R0010	30 526 866,95	30 526 866,95
Counterparty default risk	R0020	2 402 642,94	2 402 642,94
Life underwriting risk	R0030	37 532 110,05	37 532 110,05
Health underwriting risk	R0040	0,00	0,00
Non-life underwriting risk	R0050	0,00	0,00
Diversification	R0060	-15 680 682,03	-15 680 682,03
Intangible asset risk	R0070	0,00	0,00
Basic Solvency Capital Requirement	R0100	54 780 937,92	54 780 937,92

Tabell 9: Solvenskapitalkrav