



SVENSKA  
FRIBREVSBOLAGET



PENSIONS  
KONTROLL.se

SVENSKA  
FRIBREVSBOLAGET  
HOLDING

Rapport om solvens och  
finansiell ställning (SFCR)

Grupprapportering för Svenska fribrevsbolaget  
Försäkringsaktiebolag, Pensionskontroll.se i Sverige  
AB & Svenska Fribrevsbolaget Holding AB

2023

## Innehållsförteckning

<b>SAMMANFATTNING</b> .....	<b>2</b>
<b>A. VERKSAMHET OCH RESULTAT</b> .....	<b>4</b>
A.1 VERKSAMHET .....	4
A.1.1 Ägarförhållanden och struktur .....	5
A.1.2 Kontaktuppgifter Svenska Fribrevsbolaget .....	5
A.1.3 Tillsynsmyndighet och extern revisor .....	5
A.1.4 Väsentliga händelser under verksamhetsåret .....	6
A.2 FÖRSÄKRINGS OCH INVESTERINGSRESULTAT .....	6
A.3 RESULTAT FRÅN ÖVRIGA VERKSAMHETER .....	8
A.4 ÖVRIG INFORMATION .....	8
<b>B. FÖRETAGSSTYRNINGSSYSTEMET</b> .....	<b>8</b>
B.1 ALLMÄN INFORMATION OM FÖRETAGSSTYRNINGSSYSTEMET .....	8
B.1.1 Beslutande organ .....	9
B.1.2 Centrala funktioner .....	10
B.1.3 Eventuella ändringar i företagsstyrningssystemet .....	11
B.1.4 Ersättningsystem .....	11
B.2 LÄMPLIGHETSKRAV .....	12
B.2.1 Krav på kompetens, kunskap och expertis .....	13
B.2.2 Process för bedömning av kvalifikationer och lämplighet .....	14
B.3 RISKHANTERINGSSYSTEM INKLUSIVE EGEN RISK OCH SOLVENSBEDÖMNING .....	15
B.3.1 Allmän beskrivning av riskhanteringssystemet .....	15
B.3.2 SFB:s riskstrategi och principer för riskhantering .....	16
B.3.3 Riskhanteringsfunktionen .....	16
B.3.4 Riskhanteringsprocessen .....	17
B.3.5 Egen risk och solvensbedömning .....	19
B.3.6 Integrering av resultat från egen risk och solvensbedömning .....	20
B.4 INTERNKONTROLLSYSTEM .....	20
B.4.1 Internt kontrollsystem .....	20
B.4.2 Regelefterlevnadsfunktionen .....	21
B.5 INTERNREVISIONSFUNKTIONEN .....	22
B.6 AKTUARIEFUNKTIONEN .....	22
B.7 UPPDRAGSAVTAL .....	23
B.7.1 Utlagd verksamhet .....	24
B.8 ÖVRIG INFORMATION .....	24
<b>C. RISKPROFIL</b> .....	<b>24</b>
C.1 FÖRSÄKRINGSRISK .....	24
C.2 MARKNADSRISK .....	25
C.3 KREDIT OCH MOTPARTSRISK .....	26
C.4 LIKVIDITETSRISK .....	26
C.5 OPERATIV RISK .....	27
C.6 ÖVRIGA MATERIELLA RISKER .....	27
C.7 ÖVRIG MATERIELL INFORMATION .....	28
<b>D. VÄRDERING FÖR SOLVENSÄNDAMÅL</b> .....	<b>28</b>
D.1 TILLGÅNGAR .....	28
D.2 FÖRSÄKRINGSTEKNISKA AVSÄTTNINGAR .....	29
D.3 ÖVRIGA SKULDER .....	31
D.4 ALTERNATIVA VÄRDERINGSMETODER .....	32
D.5 ÖVRIG INFORMATION .....	32
<b>E. FINANSIERING</b> .....	<b>32</b>
E.1 KAPITALBAS .....	32
E.2 SOLVENSKAPITALKRAV OCH MINIMIKAPITALKRAV .....	32
E.3 ANVÄNDNING AV UNDERGRUPPEN FÖR DURATIONSBASERAD AKTIEKURSRISK VID BERÄKNING AV SOLVENSKAPITALKRAVET .....	33
E.4 SKILLNADER MELLAN STANDARFORMELN OCH ANVÄNDA INTERNA MODELLER .....	33
E.5 ÖVERTRÄDELSE AV MINIMIKAPITALKRAVET OCH SOLVENSKAPITALKRAVET .....	33
E.6 ÖVRIG INFORMATION .....	33

## Sammanfattning

Försäkringsgruppen, hädanefter benämnt "gruppen" består av Svenska Fribrevsbolaget Försäkring AB (organisationsnummer 559051-4906) - SFB som är ett helägt dotterföretag till Svenska Fribrevsbolaget Holding AB, säte Västerås, organisationsnummer 559051-4880. I gruppen finns även Pensionskontroll.se i Sverige AB - PK (organisationsnummer: 556862-6609) som har tillstånd för försäkringsförmedlarverksamhet hos FI (institutnummer 82142); Pensionskontroll har inget ägande i försäkringsföretaget. SFB:s styrdokument gäller, då det är tillämpligt, även för gruppen. Se text i solorapport.

Denna rapport vänder sig till gruppens kunder och innehåller information om verksamheten, finansiellställning, företagsstyrningssystem, riskprofil samt redovisning av kapitalbas och solvenskapital per 2023-12-31.

SFB bedriver fondförsäkringsverksamhet och står under Finansinspektionens tillsyn. Kännetecknande för Bolagets produkter är att försäkringstagare/försäkrad står för hela placeringsrisken. Bolagets kunder är privatpersoner och företag.

Gruppens mål är att utifrån grunden i SFB:s affärsidé bygga en sund och ansvarstagande försäkringsrörelse som möter konsumenternas efterfrågan och där målsättningen är att minimera intressekonflikter genom att ersättningar från annan än kunden, exempelvis från fondbolag, återförs till kunderna. SFB:s erbjudande kännetecknas av en modern och transparent försäkringsplattform där kunden kan samla sina flyttbara fribrev samt sitt löpande pensionssparande. All ersättning från tredjepart, det vill säga främst från fondbolag som har fonder som erbjuds inom SFB:s försäkringar, återbetalas till kunden. SFB möter sina kunder via internet (intern distribution) eller via extern distribution och tillhandahåller ett digitalt verktyg där kunder och distributörer kan se en pensionsammansättning och vilka effekter en flytt till SFB skulle få.

Gruppens företagsstyrningssystem finns på plats för att säkerställa att verksamheten styrs på ett sunt och ansvarsfullt sätt. I företagsstyrningssystemet finns en överblickbar organisationsstruktur med en tydlig och lämplig allokering av roller och ansvar samt tydliga informationsvägar.

Gruppen har byggt upp ett ramverk av styrdokument som fastställs av styrelse och VD, dessa ska säkerställa att verksamheten efterlever interna regler, att Gruppen uppnår sina finansiella och strategiska mål samt har ett fungerande rapporteringssystem. Styrdokumenterna är en gemensam utgångspunkt vid såväl utformningen som utförandet av verksamhetens interna styrning och kontroll.

För att uppnå sina affärsmässiga mål och säkerställa dualitet i sina affärsmässiga beslut organiserar verksamheten enligt principen om tre försvarslinjer. Första försvarslinjen utgörs av verksamheten och dess internkontroll, andra linjen utgörs av centrala funktioner för riskhantering, aktuarie och regelefterlevnad och tredje linjen utgörs av internrevision.

Gruppen genomför en egen risk- och solvensbedömning (ORSA) årligen, denna utvärderar framåtblickande Gruppens kapitalbehov genom att identifiera risker och osäkerheter i aktuell

affärsplan. Resultatet av ORSA:n visar om Gruppens antagna strategi är i linje med riskprofilen samt förmågan att hantera risker. ORSA:n som rapporterades för 2020 påvisar att Gruppen behöver tillföra kapital i slutet av den kommande affärsplaneringsperioden. Gruppen kommer under 2021 att utreda vilken mängd och typ av kapital som behöver tillföras för att skapa bästa förutsättningarna för Gruppen att genomföra sin tänkta affärsplan utifrån sin riskprofil.

SFB erbjuder sparandeförsäkring i form av fondförsäkring vilken medför att all placeringsrisk bärs av försäkringstagaren. Risker uppstår främst som en följd av försäkrade händelser och produkternas utformning där intäkterna till viss del beror på storleken av fondförsäkringsåtagandena. De huvudsakliga riskkategorierna är marknadsrisk, försäkringsrisk och operativ risk, med begränsad exponering för likviditets- och kreditrisk. Samtliga risker hanteras fortlöpande inom ramen för riskhanteringssystemet.

Det totala värdet av gruppens tillgångar uppgick per 2023-12-31 till 1 711 718 273 SEK, av dessa utgjorde 1 678 093 015 SEK placeringstillgångar för vilka försäkringstagarna bär placeringsrisken. Gruppens solvenskvot mäts per 2023-12-31 gentemot det konsoliderade solvenskapitalkravet SCR som per detta datum uppgick till 57 999 046 SEK. Gruppens kapitalbas för att möta solvenskapitalkravet uppgick samtidigt till 83 957 077 SEK vilket resulterar i en SCR kvot om 1,45.

Gruppens totala resultat för året 2023 uppgick till – 30 126 252 SEK.

## A. Verksamhet och resultat

### A.1 Verksamhet

I toppen av Gruppen finns försäkringsholdingbolagets Svenska Fribrevsbolaget Holding AB. Detta är ett renodlat holdingbolag vars enda syfte är att äga och förvalta aktier i de två dotterbolagen SFB och PK. Det finns inga anställda i Svenska Fribrevsbolaget Holding. PK agerar som ett servicebolag inom gruppen genom att förvalta och drifva ett antal IT-system som är centrala för framför allt SFB:s affär. PK hade per 2023-12-31 2 stycken anställda. PK har dock sedan tidigare tillstånd för att bedriva försäkringsförmedling, denna verksamhet är idag dock minimal och kommer med tiden att minska ytterligare.

I gruppen är det enbart SFB som är ett försäkringsaktiebolag med tillstånd att bedriva försäkringsrörelse enligt försäkringsklass III – fondförsäkring. SFB bedriver endast försäkringsverksamhet i Sverige.

SFB:s affärsidé är att erbjuda en kostnadseffektiv och transparent lösning på svenska pensionssparares fribrevssituation. Den svenska försäkrings- och finansmarknaden är under förändring driven av digitalisering och förändrat konsumentbeteende. Kraven på ökad transparens och tydlighet kring intressekonflikter kommer från flera håll, vilket bland annat har lett till förändrade regelverk. Dessa marknadsförändringar är en av faktorerna som lett till framväxten av SFB:s affärsidé.

SFB:s mål är att utifrån grunden i SFB:s affärsidé bygga en sund och ansvarstagande försäkringsrörelse som möter konsumenternas efterfrågan och där målsättningen är att minimera intressekonflikter genom att ersättningar från annan än kunden, exempelvis från fondbolag, återförs till kunderna.

SFB erbjuder följande försäkringsprodukter:

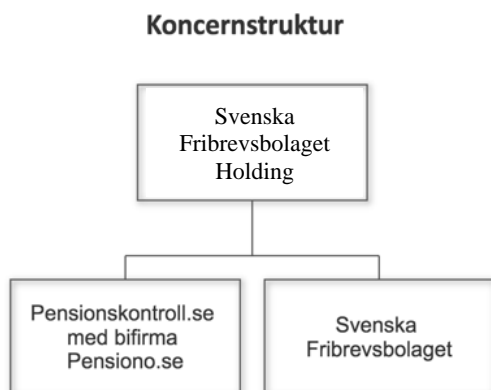
- Tjänstepensionsförsäkring.
- Privat pensionsförsäkring.
- Kapitalförsäkring.

Erbjudandet kännetecknas av en modern och transparent försäkringsplattform där kunden kan samla sina flyttbara fribrev samt sitt löpande pensionssparande. SFB behåller inte fondrabatt/provision från tredjepart. Detta innebär att eventuell ersättning från tredjepart, det vill säga främst från fondbolag som har fonder som erbjuds inom SFB:s försäkringar, återbetalas till kunden. SFB möter sina kunder via internet (intern distribution) eller via extern distribution och tillhandahåller ett digitalt verktyg där kunder och distributörer kan se en pensionsammansättning och vilka effekter en flytt till SFB skulle få. För samtliga försäkringsprodukter erbjuds ett fondtorget där kunderna själv väljer fonder efter eget önskemål. Fondtorget består idag av 175 fonder. Fondtorget erbjuder idag en mix av ränte-, aktie och blandfonder, såväl aktivt förvaltade som indexnära. SFB erbjuder inte sina kunder någon garantiränta eller annan garanti mot att valda fonder ger negativ avkastning. SFB bär således inte någon placeringsrisk.

#### A.1.1 Ägarförhållanden och struktur

SFB är ett helägt dotterföretag till Svenska Fribrevsbolaget Holding AB, säte Västerås. I koncernen finns även det av Svenska Fribrevsbolaget Holding helägda systerbolaget Pensionskontroll.se i Sverige AB som fungerar som ett servicebolag men också innehar tillstånd för försäkringsförmedlarverksamhet hos FI. Det finns inget korsäggande mellan SFB och PK.

Se koncernstruktur nedan:



#### A.1.2 Kontaktuppgifter

Namn: Svenska Fribrevsbolaget Försäkringsaktiebolag

Organisationsnummer: 559051-4906

Adress: Ingenjör Bååths gata 41, 722 12 Västerås

Telefon: 021-475 05 50

Hemsida: [www.svenskafribrevsbolaget.se](http://www.svenskafribrevsbolaget.se)

Svenska Fribrevsbolaget Holding AB

Organisationsnummer: 559051-4880

Adress: Ingenjör Bååths gata 41, 722 12 Västerås

Telefon: 021-475 05 50

Namn: Pensionskontroll.se i Sverige AB

Organisationsnummer: 556862-6609

Adress: Ingenjör Bååths gata 41, 722 12 Västerås

Telefon: 021-475 05 50

Hemsida: [www.pensionskontroll.se](http://www.pensionskontroll.se)

#### A.1.3 Tillsynsmyndighet och extern revisor

Svenska Fribrevsbolaget Försäkring AB och Pensionskontroll.se i Sverige AB står under Finansinspektionens tillsyn.

Hemsida: [www.fi.se](http://www.fi.se)

Adress: Box 7821, 103 97 Stockholm

Gruppens revisor är BDO Sverige.  
 Ansvarig revisor Malin Gustavsson  
 Telefon: +46 10 171 50 00  
 Hemsida: www.bdo.se  
 Adress: Sveavägen 53, Box 6343, 102 35 Stockholm

A.1.4 Väsentliga händelser under verksamhetsåret  
 Gruppen har under verksamhetsåret ökat det förvaltade kapitalet från 1 226 MSEK till 1 678MSEK, en ökning med 37 %.

## A.2 Försäkrings och investeringsresultat

### Resultaträkning, koncernen

(SEK)		2023	2022
<b>Teknisk redovisning av försäkringsrörelsen</b>			
Intäkter från investeringsavtal	Not 4	12 186 426	10 830 087
Värdeökning på placeringstillgångar för vilka livförsäkringstagaren bär risken		176 753 018	-
Förändring i andra försäkringstekniska avsättningar, fondförsäkringsåtagande		-176 753 018	197 853 572
Övriga tekniska intäkter		321 439	7 052
Värdeminskning på placeringstillgångar för vilka livförsäkringstagaren bär risken		-	-197 853 572
Driftskostnader	Not 5, Not 6	-40 875 905	-30 122 016
<b>Försäkringsrörelsens tekniska resultat</b>		<b>-28 388 040</b>	<b>-19 284 897</b>
<b>Icke-teknisk redovisning</b>			
Försäkringsrörelsens tekniska resultat		-28 388 040	-19 284 897
Övriga intäkter	Not 7	685 871	2 218 276
Kapitalavkastning, intäkter		63 200	1 627
Kapitalavkastning, kostnader		-28 293	-14 443
Övriga kostnader	Not 6, Not 8	-3 145 472	-4 745 581
Orealiserade förluster på placeringstillgångar		686 483	-314 227
<b>Resultat före bokslutsdispositioner och skatt</b>		<b>-30 126 252</b>	<b>-22 139 226</b>
Bokslutsdispositioner		-	-
<b>Resultat före skatt</b>		<b>-30 126 252</b>	<b>-22 139 226</b>
Skatt på årets resultat	Not 9	-	-
<b>Årets resultat</b>		<b>-30 126 252</b>	<b>-22 139 226</b>

Tabell 1: Resultaträkning - försäkringsrörelse  
 Balansräkning – Tillgångar

## Balansräkning, koncernen – Tillgångar

(SEK)		2023-12-31	2022-12-31
<b>Immateriella tillgångar</b>			
Balanserade utgifter för utveckling	Not 12	1 973 267	1 046 485
Pågående utvecklingsarbeten		48 488	1 571 562
<b>Summa immateriella tillgångar</b>		<b>2 021 755</b>	<b>2 618 047</b>
<b>Placeringstillgångar</b>			
Andelar och värdepapper i andra företag	Not 10	7 800 989	27 614 506
<b>Summa placeringstillgångar</b>		<b>7 800 989</b>	<b>27 614 506</b>
<b>Placeringstillgångar där försäkringstagaren bär plaveringsrisk</b>			
Fondförsäkringar	Not 11	1 678 093 015	1 225 597 304
<b>Summa placeringstillgångar där försäkringstagaren bär plaveringsrisken</b>		<b>1 678 093 015</b>	<b>1 225 597 304</b>
<b>Fordringar</b>			
Övriga fordringar	Not 13	2 948 259	1 109 074
<b>Summa fordringar</b>		<b>2 948 259</b>	<b>1 109 074</b>
<b>Andra tillgångar</b>			
Materiella tillgångar		263 221	277 736
Kassa och bank	Not 14, Not 15	4 693 676	5 023 236
<b>Summa andra tillgångar</b>		<b>4 956 897</b>	<b>5 300 973</b>
<b>Förutbetalda kostnader och upplupna iintäkter</b>			
Övriga förutbetalda kostnader och upplupna intäkter.	Not 16	15 897 358	1 611 524
<b>Summa förutbetalda kostnader och upplupna intäkter</b>		<b>15 897 358</b>	<b>1 611 524</b>
<b>Summa tillgångar</b>		<b>1 711 718 273</b>	<b>1 263 851 428</b>

Tabell 2: Balansräkning tillgångar



## Balansräkning, koncernen – Eget kapital, avsättningar och skulder

(SEK)		2023-12-31	2022-12-31
<b>Eget kapital</b>			
Aktiekapital		128 459	121 367
Övrigt tillskjutet kapital		148 602 008	126 081 191
Balanserat resultat		-94 452 234	-72 256 258
Årets resultat		-30 126 252	-22 139 226
<b>Summa eget kapital</b>		<b>24 151 981</b>	<b>31 807 074</b>
<b>Försäkringstekniska avsättningar</b>			
Fondförsäkringsåtagande	Not 17	1 678 093 015	1 225 597 304
<b>Summa försäkringstekniska avsättningar</b>		<b>1 678 093 015</b>	<b>1 225 597 304</b>
<b>Skulder</b>			
Leverantörsskulder		895 646	1 173 511
Övriga skulder	Not 18	6 053 486	2 958 022
<b>Summa övriga skulder</b>		<b>6 949 131</b>	<b>4 131 533</b>
<b>Upplupna kostnader och förutbetalda intäkter</b>			
Övriga upplupna kostnader och förutbetalda intäkter	Not 19	2 524 146	2 315 516
<b>Summa upplupna kostnader och förutbetalda intäkter</b>		<b>2 524 146</b>	<b>2 315 516</b>
<b>Summa eget kapital, avsättningar och skulder</b>		<b>1 711 718 273</b>	<b>1 263 851 428</b>

Tabell 3: Balansräkning skulder

### A.3 Resultat från övriga verksamheter

Svenska Fribrevsbolaget Holding AB gör för verksamhetsåret 2023 ett resultat om – 254 198 SEK, Pensionskontroll i Sverige AB gör för verksamhetsåret 2022 ett resultat om – 1 796 306 SEK.

### A.4 Övrig information

Ingen övrig information.

## B. Företagsstyrningssystemet

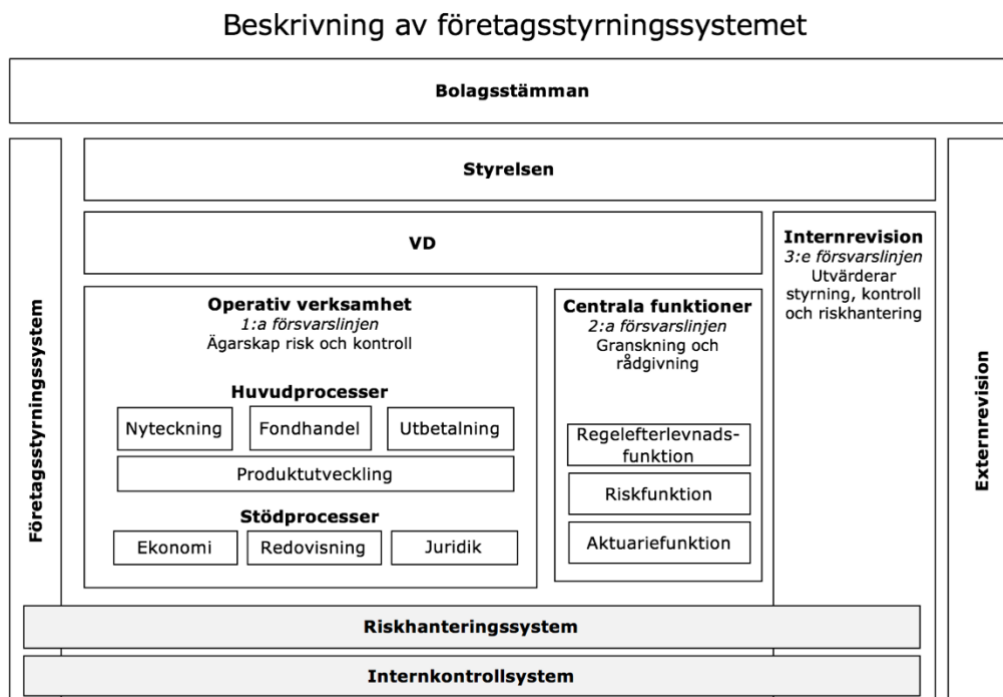
### B.1 Allmän information om företagsstyrningssystemet

SFB:s, och därmed Gruppens, företagsstyrningssystem finns på plats för att säkerställa att Gruppen styrs på ett sunt och ansvarsfullt sätt. I företagsstyrningssystemet finns en överblickbar organisationsstruktur med en tydlig och lämplig allokering av roller och ansvar samt tydliga informationsvägar.

Gruppen har byggt upp ett ramverk av styrdokument som fastställs av styrelse och VD, dessa ska säkerställa att Gruppen efterlever interna regler, uppnår affärs mål och strategiska mål samt att det finns ett fungerande rapporteringssystem. Styrdokumenten är en gemensam

utgångspunkt vid såväl utformningen som utförandet av verksamhetens interna styrning och kontroll.

För att uppnå sina affärsmässiga mål och säkerställa dualitet i sina affärsmässiga beslut organiseras Gruppen enligt principen om tre försvarslinjer. Första försvarslinjen utgörs av verksamheten och dess internkontroll, andra linjen utgörs av Gruppens centrala funktioner för riskhantering, aktuarie och regelefterlevnad och tredje linjen utgörs av internrevision. Företagsstyrningssystem och försvarslinjer framgår av bilden nedan.



#### B.1.1 Beslutande organ

##### **Bolagsstämma**

Bolagsstämman är det högsta beslutande organet. På bolagsstämman utövar ägaren sitt inflytande. Bolagsstämmans uppgifter är reglerade i försäkringsrörelselagen, aktiebolagslagen och bolagsordningen. Styrelsens ledamöter och suppleanter väljs årligen på ordinarie bolagsstämma för tiden intill slutet av nästa ordinarie bolagsstämma. Bolagsstämman fattar beslut gällande ex. resultat- och balansräkning samt andra viktiga angelägenheter.

##### **Styrelsen**

Styrelserna har det yttersta ansvaret för respektive bolags organisation och för förvaltningen av dess angelägenheter. Styrelsen har det övergripande ansvaret för att se till att den interna kontrollen och styrningen är ändamålsenlig och effektiv samt att, de av styrelsen fastställda, styrdokumenterna för kontroll och styrning är relevanta och tillämpas. Ledamöter i styrelsen är utsedda som ansvariga för centrala funktioner. Styrelsen har även som uppgift att exempelvis fastställa respektive bolags strategi och strategiska mål, ha en framåtblickande bedömning av de egna riskerna samt säkerställa att Gruppen har en god riskkontroll och fortlöpande hålla

sig informerad om och utvärdera hur dess riskhantering fungerar, säkerställa att Gruppen har en väl avvägd intern kontroll och godkänna ORSA.

#### *Verkställande direktör*

Vd ansvarar för att sköta den löpande förvaltningen av respektive bolags angelägenheter enligt styrelsens riktlinjer och anvisningar. Vd kan delegera uppgifter inom den löpande förvaltningen med hänsyn till medarbetares kompetens, kunskap, samt befogenheter och ansvar. Vd fattar beslut i frågor som rör den löpande förvaltningen av Bolaget och i enlighet med Vd-instruktion. Vd ansvarar för att Bolaget upprätthåller en god styrnings- och kontrollkultur i enlighet med gällande regelverk för försäkringsverksamhet och Bolagets styrdokument. Vd ansvarar för att styrdokumenterna löpande uppdateras med hänsyn till behov samt minst årligen. Vd ska tillse att Bolaget har en ändamålsenlig organisation och ska föreslå styrelsen de ändringar som kan vara erforderliga. Vd:s uppgift är även att affärsmässigt leda verksamheten, tillgodose de anställdas behov och att nå Bolagets uppsatta mål samtidigt som Bolaget bibehåller en rimlig risknivå. Vd rapporterar till styrelsen.

#### B.1.2 Centrala funktioner

Gruppens centrala funktioner är direkt underställda vd och rapporterar direkt till styrelsen. Styrelsen har fastställt instruktioner som närmare beskriver de centrala funktionernas ansvar och arbetsuppgifter. Gruppens centrala funktioner utgörs av funktionen för regelefterlevnad, funktionen för riskhantering, aktuariefunktionen och funktionen för internrevision.

De centrala funktionerna och rapporteringsvägarna mellan respektive funktion och ledning är implementerade i verksamheten på ett sätt som garanterar frihet från påverkan som kan äventyra funktionens förmåga och möjligheter att utföra sina uppgifter på ett objektivt, korrekt och på ett oberoende sätt.

Gruppen har lagt ut samtliga funktioner på externa uppdragstagare. Ansvaret för funktionerna ligger kvar hos SFB, i detta syfte har SFB utsett en ansvarig för respektive central funktion.

##### *B.1.2.1 Funktionen för riskhantering*

Riskhanteringsfunktionen ska identifiera, mäta, följa upp och rapportera samtliga risker i Gruppen. Riskhanteringsfunktionens område utgörs av Gruppens riskexponering och riskbedömning. Likväl har riskhanteringsfunktionen att samarbeta med andra funktioner som har riskhanterande uppgifter och kan behöva redogöra för bedömningar, beslut och åtgärder som har relevans för det övergripande företagsstyrningssystemet bland annat genom en löpande dialog med aktuariefunktionen och funktionerna för regelefterlevnad eller internrevision.

##### *B.1.2.2 Funktionen för regelefterlevnad*

Funktionens huvudsakliga ansvar är att rapportera till styrelse och vd i vilken utsträckning Gruppen efterlever tillämpliga externa regelverk och styrdokument samt bedöma om dessa är lämpliga och effektiva. Funktionen upprättar med riskbedömningen som grund en årsplan för sitt arbete som fastställs av styrelsen.

#### *B.1.2.3 Funktionen för internrevision*

SFB:s internrevisionsfunktion granskar och utvärderar Gruppens organisation, rutiner samt internkontrollsystem. Internrevisionen är oberoende till den operativa verksamheten i linje 1 och de centrala funktionerna i linje 2.

Internrevisionsfunktionen uppgifter är att:

- utvärdera Gruppens system för internkontroll
- utvärdera andra delar av företagsstyrningssystemet
- rapportera resultat och lämna rekommendationer efter utvärderingarna till Gruppens styrelse
- minst en gång per år redogöra för sitt arbete direkt till styrelsen på styrelsemöten.

#### *B1.2.4 Aktuariefunktionen*

Aktuariefunktionens område utgörs av Gruppens riskexponering och riskbedömning grundat på aktuariens sakkunskap. Aktuariefunktionen har även till uppgift att samarbeta med andra centrala funktioner som har underwriting eller riskhanterande uppgifter och ska vid behov kunna redogöra för bedömningar, beslut och åtgärder som har relevans för det övergripande företagsstyrningssystemet. Detta genomförs bland annat genom en löpande dialog med funktionerna för riskhantering, regelefterlevnad eller internrevision.

Aktuariefunktionen ska bland annat bistå styrelse och vd och på eget initiativ rapportera till dem i frågor som rör metoder, beräkningar och bedömningar av:

- de försäkringstekniska avsättningarna
- beräkning av försäkringsriskerna
- återförsäkringsskydd och andra riskreduceringstekniker.

#### B.1.3 Eventuella ändringar i företagsstyrningssystemet

Inga ändringar i företagssystemet.

#### B.1.4 Ersättningssystem

Gruppen har en ersättningspolicy som anger att ersättningar ska vara i överensstämmelse med dess riskstrategi, riskprofil, mål, långsiktiga intressen och resultat för Gruppen som helhet. Syftet är att säkerställa att ersättningar som betalas ut till anställda är förenliga med och främjar en sund och effektiv riskhantering för att inte uppmuntra risktagande som överstiger risktoleransen hos Gruppen. Avsikten är också att skapa en transparent styrning av ersättningar inom Gruppen och ange åtgärder för att undvika intressekonflikter för att driva verksamheten enligt god försäkringsdistributionsd.

Styrelsen beslutar om ersättningen till anställda i ledande positioner och som är definierade som risktagare, exempelvis vd. För övrig personal beslutar vd om ersättningar efter godkännande av styrelseordförande.

Gruppens ersättning består endast av fasta lönedelar. Lön och andra anställningsvillkor ska vara sådana att man kan attrahera och behålla kompetenta medarbetare. Härutöver har Gruppen att följa gällande arbetsrättslagstiftning vid bestämmandet av ersättningar till anställda.

För att begränsa risken för intressekonflikter mellan en enskild medarbetares eventuella kortsiktiga ekonomiska intressen och Gruppens långsiktiga mål betalas enbart fast ersättning till de anställda. Ingen rörlig ersättning kan utgå och därmed finns heller ingen intressekonflikt gällande anställdas ersättning och de produkter och tjänster som erbjuds. Eftersom endast fast ersättning erbjuds för de anställda har Gruppen bedömt att ersättningen är av sådan begränsad omfattning på ett individuellt och kollektivt plan att den inte kan ge upphov till ett väsentligt risktagande och därför behöver den inte till någon del skjutas upp. Ersättningar till anställda ska lämnas endast om de är förenliga med försäkringstagarnas intresse.

Som utgångspunkt ska styrelsen eller andra beslutsfattare före beslut om ersättningar till anställda, identifiera och bedöma de risker som kan följa med ett sådant beslut. I den mån risker identifieras, ska dessa rapporteras till funktionen för riskhantering.

Gruppens externa uppdragstagare erhåller ersättning efter faktiskt nedlagt arbete och i enlighet med marknadsmässiga priser för att inte uppmuntra till överdrivet risktagande i förhållande till Gruppens riskhanteringsstrategi.

## B.2 Lämplighetskrav

Gruppens ska säkerställa att styrelsen i sin helhet, styrelseledamöter och vd samt deras ersättare uppfyller kunskap- och lämplighetskraven. I detta ingår att de ska ha de kvalifikationer, kunskaper och erfarenheter som är tillräckliga för att de ska kunna utöva en sund och ansvarsfull företagsledning.

Ovan gäller även för den som ansvarar för, innehar eller utför arbete i en central funktion i Gruppen. Kunskap och lämplighetskraven omfattar även centrala funktioner som har lagts ut externt.

Övrig relevant personal lämplighetsprövas i enlighet med regler om försäkringsdistribution och regler om åtgärder mot penningtvätt och finansiering av terrorism. För att säkerställa att styrelse, vd samt deras ersättare, centrala funktioner och övrig relevant personal har insikter och erfarenheter som krävs ska en lämplighetsbedömning för dessa personer genomföras innan tillträde av tjänst.

Gruppen har fastställt och uppdaterar minst årligen en policy och en instruktion för kunskap och lämplighet där syfte och metod för att säkerställa att relevanta personer uppfyller lämplighetskraven.

### *Utgångspunkter i lämplighetsbedömning*

Gruppens lämplighetsbedömning ska ta sin utgångspunkt i Finansinspektionens föreskrifter om lämplighetsbedömning.

Bedömningen ska grundas på varje persons egna professionella meriter, formella kvalifikationer, kunskaper och relevanta erfarenheter inom försäkringssektorn, andra finanssektorer och utgå från de arbetsuppgifter som personen tilldelats.

Vidare ska i varje enskilt fall de relevanta kunskaper som behövs när det gäller försäkringar, finansområdet, redovisning, aktuariell förmåga och ledarskapsförmåga kontrolleras genom en självutvärdering. Lämplighetsbedömningen ska även inkludera en granskning av ärlighet och ekonomisk ställning, samt straffrättsliga, finansiella och tillsynsrelaterade aspekter som är relevanta för bedömningen. De blanketter som Finansinspektionen använder ska vara utgångspunkt för det underlag som ska tas in.

#### B.2.1 Krav på kompetens, kunskap och expertis

##### *Styrelse och vd*

Gruppen ska säkerställa att Gruppens styrelseledamöter och vd samt deras ersättare tillsammans uppfyller kunskap- och lämplighetskraven inom åtminstone följande områden:

- försäkrings- och finansmarknaden
- affärsstrategi och affärsmodell\*
- företagsstyrningssystem
- finansiella analyser och aktuarieanalyser
- regelverk och lagstadgade krav.

\*Innefattar även kunskap och kompetens av SFB:s försäkringsprodukter

I detta ingår att de ska ha de kvalifikationer, kunskaper och erfarenheter som är tillräckliga för att de tillsammans ska kunna utöva en sund och ansvarsfull företagsledning.

Vidare ska lämpligheten säkerställas hos anställda eller uppdragstagare som utför arbete av betydelse för att motverka att Gruppen utnyttjas för penningtvätt eller finansiering av terrorism.

##### *Ansvariga för centrala funktioner*

SFB:s styrelse ansvarar för att en bedömning genomförs av ansvarig i styrelsen (beställansvarig) för respektive centralfunktion d.v.s. riskhanteringsfunktionen, aktuariefunktionen, regelefterlevnadsfunktionen och internrevisionsfunktionen. Ansvarig för en central funktion ska inneha beställarkompetens inom sitt specifika område och Gruppen ska säkerställa att uppdragstagaren är lämplig för uppdraget, med beaktande av de kunskaps-, kompetens- och integritetskrav som följer av gällande regelverk.

##### *Centrala funktioner som lagts ut på extern leverantör*

Kunskap- och lämplighetskraven omfattar även centrala funktioner som har lagts ut externt. För de centrala funktionerna som är utlagda externt ska Gruppen inhämta underlag från uppdragstagaren för att kunna genomföra en lämplighetsbedömning av den som upprätthåller central funktion och/eller utför verksamhet av väsentlig betydelse som minst uppfyller kriterierna i Gruppens lämplighetsbedömning.

##### *Övrig relevant personal*

Vd ansvarar för att anställda som medverkar i SFB:s distribution av försäkringar samt för att anställda, uppdragstagare eller andra personer som deltar i verksamheten har kunskap om

området penningtvätt och finansiering av terrorism på en nivå som är lämplig med hänsyn till personens uppgifter och funktion.

#### *Särskild lämplighetsbedömning med avseende på försäkringsdistribution*

För de anställda eller uppdragstagare som direkt deltar i SFB:s distribution av försäkringar ska en särskild lämplighetsbedömning utföras. SFB ska tillse att anställda som direkt deltar i distributionen har erforderlig kunskap och kompetens på området samt lämplig praktisk erfarenhet. Vidare ska dessa individer kontinuerligt utbildas i enlighet med plan fastställd och dokumenterad av vd. Utbildningens innehåll och regelbundenhet ska anpassas till den aktuella individens uppgifter och funktion.

#### B.2.2 Process för bedömning av kvalifikationer och lämplighet

##### *Inledande lämplighetsbedömning*

För att säkerställa att SFBs styrelse, vd samt deras ersättare och Gruppens centrala funktioner och anställda som direkt deltar i distributionen har de insikter och erfarenheter som krävs ska en lämplighetsbedömning för dessa personer genomföras innan tillträde av tjänst.

##### *Kontinuerlig lämplighetsbedömning*

Lämplighet är inte statisk utan kan förändras över tid och det kan uppstå situationer där en förnyad bedömning av lämpligheten behöver göras.

Varje person som provas enligt Gruppens styrdokument är vidare skyldig att meddela i det fall förhållandena avseende personens kunskap och lämplighet har förändrats på ett sådant sätt att personen ej längre kan anses vara lämplig att inneha sin befattning. Styrelseledamöter, ledning, beställansvariga för centrala funktioner samt ansvariga för centrala funktioner ska årligen lämna försäkran i de fall lämpligheten är densamma som föregående år. Minst var femte år ska personen i stället för försäkran genomföra en ny lämplighetsbedömning.

Om det kommer till vd:s kännedom att någon av de personer som ska genomgå fortlöpande lämplighetsbedömning eventuellt inte längre är lämplig, till exempel genom att det uppdagas att personens bakgrund inte kan styrkas eller att nya krav i regelverk införs, äger Styrelsen och vd rätt att kräva att personen genomgår en ny prövning varpå personens fortsatta anställning eller uppdrag kan komma att omprövas.

Om en person är frånvarande från sin befattning under mer än ett år ska Gruppen göra en ny lämplighetsbedömning enligt detta styrdokument.

Alla anställda som direkt deltar i distributionen samt ansvariga chefer kommer årligen utbildas minst 15 timmar och genomföra ett kunskapstest i enlighet med regelverket för försäkringsdistribution. För styrelsen kommer en årlig utbildningsplan att tas fram.

De anställda som direkt deltar i distributionen ska regelbundet, minst en gång per år, genomföra kunskapstest med godkänt resultat. Syftet med testerna är att visa att de anställda som omfattas har den kompetens som krävs för att kunna fullgöra sina arbetsuppgifter inom ramen för försäkringsdistributionen. SFB ska säkerställa att testerna hålls uppdaterade och ska på förfrågan av Finansinspektionen rapportera testresultatet och innehåll.

Om någon som omfattas av kraven på lämplighet i denna policy inte längre uppfyller kraven ska Gruppen omedelbart vidta åtgärder för att ersätta den personen.

### *Rapportering*

I det fall att någon i ledningen eller annan person i Gruppen bedömer att risk anses föreligga att någon person eller funktion brister i kunskap- och lämplighetskraven ska detta omedelbart rapporteras till vd, styrelse eller funktionen för regelefterlevnad. Styrelsen ska snarast eller på nästkommande styrelsemöte diskutera lämplig åtgärd.

Det är av stor vikt att Gruppen säkerställer att funktionen för regelefterlevnad informeras vid förändringar i styrelse, ledning eller centrala funktioner.

## B.3 Riskhanteringssystem inklusive egen risk och solvensbedömning

### B.3.1 Allmän beskrivning av riskhanteringssystemet

En försäkringsgrupp ska enligt försäkringsrörelselagen, FRL, (2010:2043) samt EU:s förordning 2015/35 ha ett system för riskhantering. Detta system ska innehålla de strategier, processer och rapporteringsrutiner som behövs för att säkerställa att Gruppen fortlöpande kan identifiera, värdera, övervaka, hantera och rapportera risker samt beroenden mellan risker.

Systemet ska vara integrerat i Gruppens organisations- och beslutsstruktur. Det ska även vara utformat med lämplig hänsyn till de personer som leder Gruppen eller annars ingår i en central funktion.

Riskhanteringssystemet ska säkerställa att Gruppens risker hanteras på ett sunt och ansvarsfullt sätt. Med detta avses ett system som innefattar de strategier, processer och rapporteringsrutiner som är nödvändiga för att Gruppen fortlöpande kan identifiera, mäta, övervaka, hantera och rapportera de risker som det är, eller kan komma att bli, exponerade för.

Risker definieras som potentiella händelser som skulle kunna påverka hur väl Gruppen kan realisera sin strategi. Riskhantering handlar om att förstå beskaffenheten av dessa händelser och i de fall de utgör problem, säkerställa åtgärder som avlägsnar, minskar eller kontrollerar dem.

Gruppens system för riskhantering ska avse såväl de risker som täcks av solvenskapitalkravet enligt standardformeln i Solvens 2, såväl som andra risker som inte beaktas i solvenskapitalkravet, vilket ska omfatta följande kategorier av risker:

1. Försäkringsrisker.
2. Matchningsrisker.
3. Investeringsrisker, särskilt avseende derivatinstrument och liknande åtaganden.
4. Likviditets- och koncentrationsrisker.
5. Operativa risker.
6. Risker hänförliga till återförsäkring och andra riskreduceringstekniker.
7. Beroenden mellan risker som Gruppen är eller kan komma att bli exponerade för.



Riskerna ovan kan kategoriseras i tre huvudsakliga risker i; försäkringsrisker, finansiella risker och operativa risker. Dessa är sedan indelade i olika underkategorier av risker. Sammantaget utgör riskerna och de nivåer av risker som Gruppen valt att ta, Gruppens riskstrategi.

### B.3.2 SFB:s riskstrategi och principer för riskhantering

Nedan följer en övergripande beskrivning av riskstrategi. Riskstrategi definieras som en strategi för att ta på sig, styra och ha kontroll över de risker som Gruppen är eller kan bli exponerat för. Det handlar både om valet av vilka risker Gruppen vill ta och hur stora dessa får vara, samt hur de risker som Gruppen tar på sig ska kontrolleras. Givet en viss vald riskaptit, kan olika riskstrategier formuleras och implementeras. Gruppen ska (EU:s förordning 2015/35) inrätta, genomföra och upprätthålla ett riskhanteringssystem som omfattar en klart definierad riskstrategi som överensstämmer med dess övergripande affärsstrategi. Riskstrategin är central i riskhanteringssystemet då denna ligger till grund för alla de operativa och finansiella beslut som tas i verksamheten. Strategins mål och ledande principer, godkända solvensmål (risktoleransgränser) och ansvarsfördelningen av Gruppens verksamhet ska dokumenteras. Knutet till riskstrategin ska klart definierat förfarande för beslutsprocesser kring risker finnas så att riskaptiten hela tiden hålls integrerad i verksamheten.

Gruppens riskaptit fastställs minst årligen av styrelsen och uttrycker, både kvalitativt och kvantitativt, den riskexponering man är beredd att ta. För att säkerställa att verksamheten bedrivs med riskmedvetenhet har Gruppen satt upp styrningsprinciper för riskhanteringen.

Nedan följer en del av Gruppens övergripande principer för riskhantering:

- Riskhanteringen bygger på tre försvarslinjer där verksamheten ansvarar för riskhantering, kontrollfunktionerna ansvarar för styrning, uppföljning och kontroll, och internrevision på styrelsens uppdrag ansvarar för att utvärdera hela företagsstyrningssystemet
- Gruppens värderingar i kombination med riskaptit och riskramverk är grunden för en sund och hållbar riskkultur;
- Gruppen har tydliga rapporteringsvägar samt roller och ansvar både för riskhantering och riskkontroll;
- Gruppen har definierade riskmått, både kvalitativa och kvantitativa, för att mäta risker;
- Stresstester och scenarioanalyser utgör en integrerad del av riskhanteringen.

### B.3.3 Riskhanteringsfunktionen

Riskhanteringsfunktionen är direkt underställd SFB:s vd. Funktionen arbetar oberoende i förhållande till verksamheten och har mandat att genomlysna hela verksamheten där funktionens ansvarsområden kan beröras. Funktionen deltar därmed inte i utförandet av tjänster i verksamhet som den kontrollerar eller i beslutsfattande.

Riskhanteringsfunktionen ska identifiera, mäta, följa upp och rapportera samtliga risker i Gruppen. Riskhanteringsfunktionens område utgörs av Gruppens riskexponering och riskbedömning. Likväl har riskhanteringsfunktionen att samarbeta med andra funktioner som har riskhanterande uppgifter och kan behöva redogöra för bedömningar, beslut och åtgärder som har relevans för det övergripande företagsstyrningssystemet bland annat genom en löpande dialog med aktuariefunktionen och funktionerna för regelefterlevnad eller internrevision. Planeringen av granskning är central, särskilt med avseende på ansvarsfördelningen mellan

riskhanteringsfunktionen och aktuariefunktionen. Funktionen är ansvarig för att anställda och uppdragstagare följer bestämda rutiner och metoder samt att Gruppen vidtar lämpliga och effektiva åtgärder för att åtgärda eventuella brister i riskhanteringen.

Riskhanteringsfunktionen ska:

- Samordna kontrollen av Gruppens samtliga identifierade risker.
- Bidra till Gruppens riskhanteringssystem.
- Bistå styrelsen och vd och på eget initiativ rapportera till dem i frågor som rör risker i verksamheten.
- Ge rekommendationer inom SFB:s process för produktutveckling avseende av interna och externa risker.
- Ge rekommendationer till lämpliga åtgärder för identifierade av risker.

Utöver löpande rapportering till ledning rapporterar riskhanteringsfunktionen direkt till styrelsen på ordinarie styrelsemöten (minst 4 gånger per år).

#### B.3.4 Riskhanteringsprocessen

Riskhanteringsprocessen definieras som processen att identifiera, mäta, övervaka, hantera och rapportera risker som och Gruppen oundvikligen är föremål för i dess försök att uppnå sin affärs- och verksamhetsstrategi. Riskhanteringsprocessen understödjer affärsverksamheten i att ha en god kontroll över de risker som förekommer i verksamheten utifrån de ramar som beskrivs här. Riskhanteringen syftar till att ge underlag om statusen på riskerna för att möjliggöra riskreducerande åtgärder. Gruppen ska tillse att processer, metoder, system och verktyg vidmakthålls, utvärderas och utvecklas för att erhålla en så god översyn som möjligt över verksamhetens risker.

Gruppens riskhanteringsprocess är väl integrerad i verksamheten. Riskhanteringsprocessen består av fyra fundamentala delar:

- Identifiering av risker
- Mätning av risker
- Styrning av risker
- Rapportering av risker

Processen ska identifiera risker på såväl kort som lång sikt. Risker kategoriseras med hjälp av de fördefinierade kategorier som finns i Gruppen. I identifieringen och styrningen av risker ska omvärldsanalyser, verksamhetsanalyser, produkt- och erbjudandeanalyser samt portföljanalyser användas. När en risk har identifierats ska dess respektive orsaker och konsekvenser beskrivas och dokumenteras. Scenarioanalyser är ett viktigt verktyg för detta. Verksamheten ska kontinuerligt följa upp att de riskhanterande åtgärder som beslutats genomförs och får den effekt som avsetts.

Gruppen har styrdokument som effektivt tillser att de materiella riskerna kategoriseras samt att godkända risktoleransgränser definieras för varje typ av risk verksamheten är exponerad för. Dessa styrdokument beskriver genomförandet av riskstrategi för att underlätta kontrollmekanismer beaktat affärsverksamheten och de därmed förknippade riskernas art, omfattning och tidsperioder. Styrdokumentet fastställs av styrelsen och utvärderas och ses över minst en gång per år.

### *Processbeskrivning*

Gruppen arbetar med en standardiserad process med tillhörande verktyg och riskregister för att identifiera, mäta, övervaka, hantera och rapportera de risker som förekommer i verksamheten. Metoden stödjer verksamheten med att etablera lämplig inriktning och ambitionsnivå för riskhantering och riskkontroll samt att genomföra kontinuerliga förbättringar.

Som stöd för riskhanteringen upprättas en förteckning över risker, (riskregister), med information om tillämpliga instruktioner och processer för riskhantering och kontroll. Vidare följer Gruppen en årscykel för dess riskhantering och riskkontroll.

Kategoriseringen av riskerna i riskregistret utgår från riskmoduler i Solvens 2 regelverket. Riskerna delas in i tre nivåer, där nivå III avser risker som bedöms som de mest väsentliga och därmed behandlas minst varje kvartal av styrelsen. Nivå II är risker som löpande reduceras och/eller hanteras inom verksamheten, och behandlas av styrelsen minst årligen, de ingår dock i de regelbundna riskrapporterna. Nivå I är risker som Gruppen bär på en sådan nivå att motåtgärder inte anses nödvändiga, de är dock med i riskhanteringsprocessen och riskregistret.

### *Ansvarsförhållande*

Gruppens verksamhet organiserar riskhanteringen på så sätt att SFB:s vd uppdrar åt riskägare att ansvara för riskhanteringen och Riskhanteringsfunktionen ansvarar för den oberoende riskkontrollen.

Ansvarsfördelningen illustreras enligt följande:

- Riskägarna ansvarar för att förhålla sig till denna struktur i sin utvärdering och uppföljning av Gruppens riskhantering.
- Riskägarna ansvarar för att hålla riskregistret uppdaterat.
- Riskägarna ansvarar för att motivera Gruppens riskexponering.
- Riskägarna ansvarar för att löpande ge förslag på metodutveckling för att på bästa sätt säkerställa processens syfte.
- Aktuariefunktionen gör en oberoende utvärdering samt självständig rapportering till Gruppens styrelse och SFB:s vd.
- Riskhanteringsfunktionen gör en oberoende utvärdering samt självständig rapportering till Gruppens styrelse och SFB:s vd. Här beaktas i förekommande fall iakttagelser som rapporterats av aktuariefunktionen.

### *Rapportering och dokumentation*

Riskägarna enligt ovan ska skriftligt, allsidigt och sakligt informera SFB:s vd och Riskhanteringsfunktionen om de risker som föreligger inom sitt kompetensområde samt ge en analys av riskernas utveckling. I ansvaret ingår även att föreslå de ändringar i styrdokument och processer som iakttagelserna ger anledning till. Skriftliga rapporter från riskägare och Riskhanteringsfunktionen sparas hos SFB.

### *Utvärdering*

Riskramverket underhålls och följs upp av Riskkontrollfunktionen löpande och revideras minst årligen av styrelse och vd.

#### B.3.5 Egen risk och solvensbedömning

##### *Egen risk- och solvensbedömning ("ORSA")*

Den egna risk- och solvensbedömningen ska utvärderas minst årligen eller vid händelser som Gruppen bedömer föranleder en tätare utvärdering, t.ex. om risklimiterna definierade i Gruppens riskkaptit överskrids, en stor förändring i Gruppens riskprofil, nya försäkringsklasser tas in i eller att Gruppens strategi förändras.

Huvudsyftet med den egna risk och solvensbedömningen är att:

- ge styrelsen och ledande befattningshavare en bedömning av Gruppens riskhantering och nivå på solvenskapital;
- analysera och dra slutsatser av kopplingen mellan Gruppens risker (riskprofilen), riskkaptiten och det totala solvensbehovet
- ge styrelsen en möjlighet att bedöma framtida kapitalbehov
- ge aktieägarna en plan för kapitalbehov under tidshorisonten för finansiell planering;
- fungera som en viktig input för alla strategiska beslut som ska fattas;
- fungera som ett övervakande verktyg genom att belysa viktiga aspekter i Gruppens riskhantering, solvenskapitalkrav och kapitalplanering

Styrelsen ansvarar för ORSA-processen men den genomförs praktiskt av SFB:s CFO och övriga verksamheten i nära samarbete med Gruppens riskhanteringsfunktion och aktuariefunktion. Det är styrelsens ansvar att se till att ORSA genomförs i enlighet med denna policy. Den oberoende granskningsfunktionen har till uppgift att utvärdera och övervaka strukturen i ORSA-processen. Den slutliga ORSA-rapporten ska valideras och godkännas av styrelsen årligen.

##### *Solvensmål*

Det är styrelsen som fattar beslut om solvensmål och riskkaptit. Riskkaptiten är vägledande för arbetet med risker i organisationen. Styrelsen är även ansvarig för att riskhanteringen är väl fungerande, samt att riskhanteringssystemet är ändamålsenligt mot bakgrund av Gruppens komplexitet och riskexponering.

Vd bär ansvaret för den operativa verksamheten och styrande dokumenten som behövs för att implementera och löpande hantera integreringen av riskhanteringssystemet i den dagliga verksamheten.

Gruppen utför årligen och vid behov en framåtblickande analys av dess riskprofil och kapitalbehov, en så kallad egen risk och solvensbedömning.

Varje risk hanteras inom ramen för en riskhanteringsprocess. Denna process omfattar arbetet med att följa upp risker, samt att utvärdera relaterade åtgärder som görs för att hantera risker, samt att sammanställa, analysera och rapportera åtgärder. Detta görs för varje riskkategori.

### B.3.6 Integrering av resultat från egen risk och solvensbedömning

Resultaten av ORSA och de insikter som har inhämtats under denna process beaktas i Gruppens strategi, affärs- och kapitalplanering. Eventuella samarbeten och affärens övergripande tillväxt värderas långsiktigt utifrån riskexponering och kapitalbehov. Gruppen eftersträvar en sund försäkringsaffär med ett risktagande på såväl strategisk som operativ nivå som långsiktigt ligger i linje med de nivåer Gruppen önskar samt kan hantera.

## B.4 Internkontrollsystem

### B.4.1 Internt kontrollsystem

Gruppens Internkontrollsystemet bygger på tre försvarslinjer för att tydliggöra fördelningen av ansvar och uppgifter i den interna kontrollen.

*Den första linjen* utgörs av den operativa verksamheten. I den första försvarslinjen ska en ändamålsenlig löpande riskhantering finnas som säkerställer att regler och strategier för risk följs. Det ska också finnas rapporterings- och uppföljningsrutiner som möjliggör uppföljning och kontroll av avvikelser eller brister i riskhanteringen.

*I den andra försvarslinjen* finns funktionerna för aktuarie-, risk- och regelefterlevnad. Den andra försvarslinjen är normerande, stödjande och kontrollerande i förhållande till den första försvarslinjen. Normeringen består i att utveckla och löpande kontrollera system för riskhantering och regelefterlevnad samt att rapportera på ett oberoende sätt kring risker till vd och styrelse.

För att stödja och säkerställa riskhanteringssystemet har Gruppen inrättat Funktionen för riskhantering. Funktionen är direkt underställd SFB:s vd och det primära målet för funktionen är att utgöra ett så bra stöd som möjligt för vd, ledning och verksamheten att fullgöra sitt ansvar att bedriva verksamheten med god riskkontroll. Funktionen för riskhantering arbetar oberoende i förhållande till verksamheten och har mandat att genomlysa hela verksamheten där riskhanteringsfunktionens ansvarsområden kan tänkas beröras.

Riskhanteringsfunktionen har en viktig roll i riskhanteringsprocessen då den minst två gånger per år sammanställer en riskrapport där en samlad bild av riskläget beskrivs. Riskrapporten ska innehålla både kvantitativ som kvalitativ uppföljning av Gruppens sammanlagda riskexponering och ska rapporteras både till vd och styrelse. Riskhanteringsfunktionen skall även minst en gång per år redogöra för sin riskrapport direkt till styrelsen på styrelsemöten. Allvarigare brister i riskhantering, större avvikelser i riskexponeringen eller andra avvikande händelser ska omedelbart rapporteras till styrelsen.

Risikfunktionen har ansvaret för att utveckla och förvalta Gruppens riskhanteringssystem och internkontrollsystem i enlighet med de krav och principer som styrelsen satt upp. Riskhanteringsfunktionen ska stödja, övervakar och utmana riskhanteringen i Gruppens operativa dagliga verksamheter.

Det åligger riskhanteringsfunktionen att genomföra kvantitativ och kvalitativ uppföljning av Gruppens sammanlagda riskexponering. Riskfunktionen tillhandahåller även metod- och dokumentationsstöd till den operativa verksamheten.

Även aktuariefunktionen har en central roll. Aktuariefunktionen ska också lämna en rapport till styrelsen i situationer av förändrade metoder för hantering av försäkringsrisk i samband med tecknande av försäkring, överskottshantering och beräkning av försäkringstekniska avsättningar.

*Den tredje försvarslinjen* består av internrevision och är en oberoende funktion med uppgift att kontrollera både den första och andra linjen. Bilden på nästa sida illustrerar risk- och kontrollorganisationen.

Styrelsen		
Vd		
Första försvarslinjen	Andra försvarslinjen	Tredje försvarslinjen
<p><i>Verksamheten</i> Säkerställa Gruppens måluppfyllelse och att riskaptiten hålls inom beslutad ram. Säkerställa en god riskhantering i löpande verksamheten. Rapportera till andra försvarslinjen.</p>	<p><i>Stöd, normering, kontroll och uppföljning</i> Funktionen för regel-efterlevnad, riskhantering och aktuarie. Underlätta risk-hanteringsarbetet. Utveckla normer och kontrollsystem. Skapa normer för riskhantering samt ha aktuariefunktion.</p>	<p><i>Intern revision</i> Oberoende utvärdera styrningen och riskkontrollen. Utvärdera processer och rapportera till styrelsen.</p>

#### B.4.2 Regelefterlevnadsfunktionen

Funktionens huvudsakliga ansvar är att rapportera till styrelse och vd i vilken utsträckning Gruppen efterlever tillämpliga externa regelverk och styrdokument samt bedöma om dessa är lämpliga och effektiva. Funktionen upprättar med riskbedömningen som grund en årsplan för sitt arbete som fastställs av styrelsen.

Funktionen ska även identifiera och bedöma risker för bristande efterlevnad av interna och externa regler inom det tillståndspliktiga området samt följa upp eventuella åtgärder. Funktionen ska bevaka befintliga och kommande regelverk och föreslå ändringar till ledning och styrelse som syftar till att möta framtida regulatoriska krav. Funktionen ska även samarbeta med andra funktioner i Gruppen och utvärdera verksamheten och dess efterlevnad av interna och externa regelverk. Funktionen är även ansvarig för att utbilda anställda, ledning och styrelsen om nya och förändrade regelverk.

Exempel på ansvarsområden:

- Löpande lämna råd till styrelse och vd om förebyggande av bristande efterlevnad av ovan nämnda bestämmelser.
- Bedöma konsekvenserna av förändringar i regelverk som Gruppen omfattas av och informera styrelse och vd om slutsatserna.
- Identifiera och bedöma risker för bristande efterlevnad av interna och externa regler inom det tillståndspliktiga området.
- Samarbeta med andra centrala funktioner inom Gruppen.

- Kontrollera efterlevnaden av tillämpliga externa regelverk för den tillståndspliktiga verksamheten
- Kontrollera efterlevnaden av styrdokument
- Följa upp och rapportera status avseende implementering av interna och externa regler.
- Utbilda verksamheten, vd och styrelsen om nya och förändrade externa regler.
- Ge rekommendationer inom SFB:s process för produktutveckling avseende efterlevnad av interna och externa regler.
- Ge rekommendationer till lämpliga åtgärder med anledning av identifierade regelöverträdelser.

Förutom löpande rapportering minst en gång per år rapporterar funktionen direkt till styrelsen på ett styrelsemöte. Funktionen ska rapportera sina iakttagelser, förslag till åtgärder och hur arbetet fortskrider i enlighet med fastställd årsplan i en särskild rapport.

### B.5 Internrevisionsfunktionen

Gruppens internrevisionsfunktion granskar och utvärderar organisation, rutiner samt Gruppens internkontrollsystem. Internrevisionen är oberoende till den operativa verksamheten i linje 1 och de centrala funktionerna i linje 2.

Internrevisionens granskning omfattar all verksamhet i Gruppen, även sådan verksamhet som lagts ut på annan part att utföra, d.v.s. utlagd verksamhet.

Funktionen arbetar oberoende i förhållande till verksamheten och har mandat att genomlys hela verksamheten där funktionens ansvarsområden kan tänkas beröras. Funktionen deltar därmed inte i utförandet av tjänster i verksamhet som de kontrollerar eller deltar i beslutsfattande.

Internrevisionsfunktionen uppgifter är att:

- utvärdera Gruppens system för internkontroll
- utvärdera andra delar av företagsstyrningssystemet
- rapportera resultat och lämna rekommendationer efter utvärderingarna till styrelse
- minst en gång per år redogöra för sitt arbete direkt till styrelsen på styrelsemöten.

Internrevisionskontroller ska ske löpande under året och i enlighet med en av styrelsen fastställd revisionsplan. Förutom löpande rapportering minst en gång per år rapporterar internrevisionsfunktionen direkt till styrelsen på styrelsemöten. Funktionen ska även kontrollera efterlevnaden av de beslut som styrelsen fattat på grundval av dennes rekommendationer.

### B.6 Aktuariefunktionen

Aktuariefunktionen är direkt underställd SFB:s vd. Funktionen arbetar oberoende i förhållande till verksamheten och har mandat att genomlys hela verksamheten där funktionens ansvarsområden kan tänkas beröras. Funktionen deltar därmed inte i utförandet av tjänster i verksamhet som de kontrollerar och deltar inte heller i beslutsfattande.

Aktuariefunktionens område utgörs av Gruppens riskexponering och riskbedömning grundat på aktuariens sakkunskap. Aktuariefunktionen har även till uppgift att samarbeta med andra centrala funktioner som har underwriting eller riskhanterande uppgifter och ska vid behov kunna redogöra för bedömningar, beslut och åtgärder som har relevans för det övergripande företagsstyrningssystemet. Detta genomförs bland annat genom en löpande dialog med funktionerna för riskhantering, regelefterlevnad eller internrevision.

Aktuariefunktionens uppgifter är att:

- Samordna och svara för kvaliteten i de försäkringstekniska beräkningarna och utredningarna samt genomförda stresstester och scenarioanalyser.
- Bidra till Gruppens riskhanteringssystem.
- Bistå styrelse och SFB:s vd och på eget initiativ rapportera till dem i frågor som rör metoder, beräkningar och bedömningar av:
  - de försäkringstekniska avsättningarna
  - beräkning av försäkringsriskerna
  - återförsäkringsskydd och andra riskreduceringstekniker.

Förutom löpande rapportering ska aktuariefunktionen minst en gång per år rapportera direkt till styrelsen i samband med styrelsemöten. Funktionen ska rapportera sina iakttagelser, förslag till åtgärder och hur arbetet fortskrider i enlighet med fastställd årsplan i en särskild rapport.

## B.7 Uppdragsavtal

Uppdragsavtal avser avtal då Gruppen uppdrar åt någon annan att utföra ett visst arbete och vissa funktioner som ingår i dess verksamhet eller kontroll av verksamheten. Om verksamhet läggs ut till en uppdragstagare utanför Gruppen ska särskilda uppdragsavtal upprättas i enlighet med de principer och processer som anges i den av styrelsen fastställda policyn för uppdragsavtal.

Inför eventuell utläggning av verksamhet av väsentlig betydelse ska en riskbedömning genomföras om effekterna av utläggningen. I de fall Gruppen har utlagd verksamhet som anses vara väsentlig utser SFB internt en lämplig person som är ansvarig för den utlagda funktionen och denna ska anmälas till Finansinspektionen.

Ett uppdragsavtal får inte avse operativ verksamhet eller funktioner som är av väsentlig betydelse om det kan leda till att Gruppens service till SFB:s försäkringstagare försämras, att kvaliteten i företagsstyrningssystemet väsentligt försämras, om den operativa risken ökar väsentligt eller om Finansinspektionens möjlighet att utöva tillsyn försämras.

Gruppen ska kontrollera att tilltänkt uppdragstagare har de kvalifikationer, kunskaper, den kapacitet, ekonomiska resurser och de rättsliga tillstånd som krävs för att utföra begärda funktioner eller verksamheter på ett tillfredställande sätt. Gruppen ska vid ingående av uppdragsavtal gällande någon av dess centrala funktioner (regelefterlevnadsfunktionen, riskhanteringsfunktionen, aktuariefunktionen eller internrevisionsfunktionen) säkerställa att uppdragstagaren är lämplig för uppdraget, med beaktande av de kunskaps-, kompetens- och integritetskrav som följer av gällande regelverk.

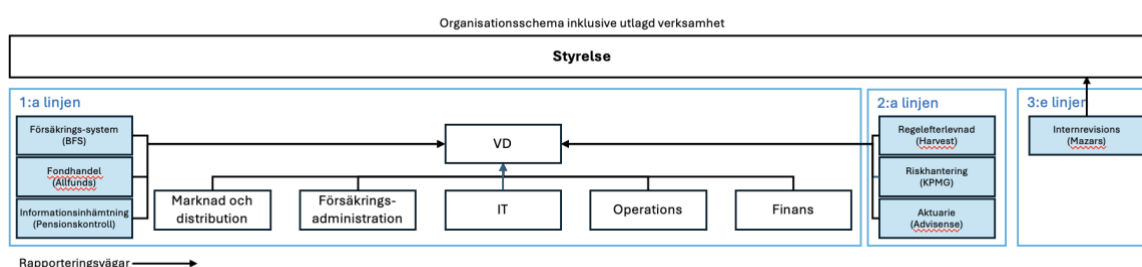


Styrelsen får en gång om året en rapport över utlagd verksamhet där det särskilt ska framgå om en uppdragstagare brustit i utförandet i något avseende.

### B.7.1 Utlagd verksamhet

Gruppen har uppdragsavtal med alla utlagda verksamheter. SFB använder Bricknode Financial Systems (BFS) som försäkringssystem, Allfunds för fondhandel. Gruppen har lagt ut samtliga centrala funktioner på externa parter. Ansvar för respektive funktion finns kvar hos SFB men utförandet sker av utsedd person hos uppdragstagaren. Regelefterlevnad Harvest Advokatbyrå och riskhantering för Gruppen hanteras av KPMG, Aktuariefunktionen hos FCG samt Internrevision hos Mazars. Samtliga dessa uppdragstagare har sin hemvist i Sverige

Nedan bild visar SFB:s organisation och rapporteringsvägar för utlagd verksamhet (blå rutor är utlagd verksamhet).



### B.8 Övrig information

Det finns ingen övrig information om Gruppens företagsstyrningssystem. Gruppen har under året inte genomfört några materiella transaktioner med närstående.

## C. Riskprofil

SFB erbjuder sparandeförsäkring i form av fondförsäkring vilken innebär att Gruppen är exponerat för olika försäkringsrisker. Risker uppstår främst som en följd av förändringar i försäkringstillgångarnas värde samt via försäkrade händelser och produkternas utformning. Gruppens huvudsakliga riskkategorier är marknadsrisk, försäkringsrisk och operativ risk, med begränsad exponering för likviditets- och kreditrisk.

Som ett resultat av att försäkringstagarna bär placeringsrisken och dessa tillgångar är placerade i totalt 175 fonder där den mest populära fonden utgör 9,4 % av försäkringstillgångarna har Gruppen inga materiella riskkoncentrationer.

Gruppen genomför såväl löpande som i samband med ORSA:n scenarioanalyser, stresstester och omvända stresstester för att analysera olika händelsers påverkan på Gruppens kapitalbehov, riskexponering och solvenskvot.

### C.1 Försäkringsrisk

Försäkringsrisk definieras som risken för en ändring i värde på grund av avvikelser mellan faktiska och förväntade försäkringshändelser. Detta omfattar risken att verkligt utfall avviker från förväntat, exempelvis avseende livslängds och dödlighetsantaganden. Gruppens

försäkringsrisker består av annullationsrisk, kostnadsrisk, dödsfallsrisk, optionsrisk och katastrof- och koncentrationsrisk.

Generellt är exponeringen av försäkringsrisk inom Gruppen låg då risken att de försäkringstekniska avsättningarna i den finansiella redovisningen kan påverkas är begränsad. Störst påverkan på de försäkringstekniska avsättningarna, och därmed på kapitalbasen, har annullationer samt ökade kostnader.

Med annullationsrisk avses risken för att Gruppens möjlighet att nå sina mål påverkas till följd av ökade annullationer. Annullationsrisk är en av Gruppens centrala risker. Variationer i annulationstakten är en betydande risk i verksamheten. Den förväntade annulationen beräknas med hjälp av historiskt utfall. Den faktiska annulationen följs upp för att vid behov kunna skapa en bättre kunskap om eventuella avvikelser och möjligheter att påverka annulationstakten.

Med kostnadsrisk avses risken för att Gruppens möjlighet att nå sina mål påverkas av risken för att de kostnader som försäkringen medför underskattas. Om kostnaderna är högre än vad som antagits kan förluster uppstå. Hantering av kostnadsrisken sker genom resultatuppföljning och utveckling av metoder för kostnadsuppföljning.

Med dödsfallsrisk avses risken för att Gruppens möjlighet att nå sina mål påverkas till följd av en ökad eller minskad dödlighet bland de försäkrade. Konsekvensen av felaktiga antaganden blir förluster då premien inte täcker försäkringens skadekostnader. Riskerna hanteras genom att dödligheten i bestånden följs upp och genom att dödlighetsantaganden uppdateras. Dödfallsrisk hanteras även genom hälsokrav i samband med tecknande av vissa försäkringar.

Fondförsäkringsprodukterna kan innehålla optioner att ta bort eller lägga till återbetalningsskydd, eller på annat sätt ändra försäkringen, vilket kan påverka risken. I optionsrisk ingår även risken att Gruppen inte når sina mål genom att dessa optioner nyttjas i högre grad än förväntat. Gruppen följer regelbundet utvecklingen av nyttjande av optioner. Risken hanteras genom aktiva kundkontakter och produktutveckling.

Med katastrofrisk avses risken för att Gruppens möjlighet att nå sina mål påverkas till följd av en enskild händelse som drabbar en stor andel av beståndet av försäkrade. Med koncentrationsrisk avses risken för att Gruppens möjlighet att nå sina mål påverkas till följd av otillräcklig diversifiering av försäkringsrisker. Koncentrationsrisk kan uppstå om Gruppen är ensidigt exponerat mot exempelvis ett begränsat produktutbud eller ett enskilt avtalsområde.

SFB mäter och utvärderar löpande försäkringsresultatet. Styrelsen godkänner minst årligen antaganden till värdering av försäkringstekniska avsättningar. SFB har inte identifierat några väsentliga koncentrationer av försäkringsrisk per 2021-12-31.

## C.2 Marknadsrisk

Gruppen definierar marknadsrisk som risken att Gruppens möjligheter att nå sina mål påverkas till följd av förändringar i marknadspriser. Riskerna är relativt små eftersom försäkringstagarna står för den finansiella risken. Förändringar i marknadspriser påverkar dock Gruppens intäkter.

### C.2.1 Egna medel

SFB har inget eget handelslager och gruppens egna medel placeras på bankkonto samt i svenska penningmarknadsfonder har dessa medel en minimal marknadsrisk

Målen för förvaltningen av Gruppens egna medel är att

- förvalta egna medel med låg risk
- säkerställa en fullgod likviditet för att kunna fullfölja Gruppens betalningsåtaganden.

### C.2.2 Placeringsstillgångar där försäkringstagaren står placeringsrisken

Marknadsriskerna i Gruppens försäkringsverksamhet är att kopplade till att marknadsvärdet på en eller flera tillgång sjunker, antingen till följd av generella förändringar på kapitalmarknaderna, exempelvis nedgångar på en eller flera börser i Sverige och på de andra marknader där Gruppen placerat kapital, eller till följd av negativa bolagsspecifika händelser. Sådana händelser skulle medföra en negativ förändring av gruppens framtida potentiella intjäning.

Väsentliga risker i Gruppens verksamhet är att marknadsvärdet på en tillgång sjunker, antingen till följd av generella förändringar på kapitalmarknaderna, exempelvis nedgångar på en eller flera börser i Sverige och på de andra marknader där Gruppen placerat kapital, eller till följd av negativa bolagsspecifika händelser.

Aktiekursrisk och valutarisk är de dominerande riskerna i Gruppens riskprofil för marknadsrisk. Diversifieringen räknas enligt Solvens 2-regelverkets standardformel. Då försäkringstagarna bär risken för värdeförändringar är Gruppens risk hänförligt till effekterna på de framtida avgiftsuttagen hänförligt till kapitalvärdet på tillgångarna.

## C.3 Kredit och motpartsrisk

Med kredit- och motpartsrisiker avses risken att en motpart inte kan fullgöra sina åtaganden mot SFB. Då Gruppen endast förmedlar fondförsäkring där försäkringstagaren bär placeringsrisken samt inte använder sig av någon återförsäkring och inte heller använder sig av derivat för placering av sina egna medel är Gruppens exponering gentemot kredit- och motpartsrisk försumbar då den endast uppstår från medel på bankkonto vilka gruppen håller begränsade i enlighet med interna riktlinjer.

## C.4 Likviditetsrisk

Med likviditetsrisk menas risken att Gruppens möjlighet att nå sina mål påverkas till följd av att finansiella transaktioner inte kan fullgöras eller endast till avsevärd merkostnad, förlust eller oönskad riskexponering.

Gruppens processer för prognostisering av likviditetsbehov säkerställer att eventuellt behov av likvidering av långsiktigt placerat kapital genomförs i god tid innan det faktiska behovet materialiseras. Det övergripande målet avseende Gruppens likviditetshantering är att säkerställa en betryggande position av likvida medel för att vid var tidpunkt klara den dagliga driften och för att täcka risker och åtaganden i verksamheten. Gruppen har huvuddelen av sitt kapital, som inte är tillgängligt på Gruppens bankkonto, i ränte-/obligationsfonder.

Likviditetsrisken gentemot försäkringstagarna hanteras genom att samtliga fonder som Gruppen tillhandahåller på sitt fondtorg erbjuder daglig handel.

### C.5 Operativ risk

Gruppen definierar operativa risker som risken för förluster till följd av att interna processer och rutiner är felaktiga eller inte ändamålsenliga, mänskliga fel, felaktiga system eller externa händelser inklusive legala risker. Gruppen hanterar operativa risker kontinuerligt genom att systematiskt identifiera, mäta och styra risker som kan påverka Gruppens möjligheter att nå sina mål samt att upprätthålla en god intern riskkontroll. Bedömningen utgår från omvärldsanalyser och nulägesbedömningar av Gruppens verksamhet, inklusive inträffade incidenter.

Identifierade risker analyseras och konsekvens och sannolikhet för de händelser/risker som identifieras värderas, liksom effekten av eventuell samverkan mellan olika risker. Baserat på analysens resultat tas underlag fram för beslut om hur riskerna ska hanteras samt utgör underlag för bedömning av Gruppens totala exponering mot operativa risker.

Operativa risker uppstår som en följd av Gruppens mål och strategi. Gruppen mäter operativa risker dels genom standardformeln i Solvens 2-regelverket, och dels genom sannolikhetsbedömningar där kundpåverkan, ekonomisk påverkan och påverkan på varumärke tas i beaktan. Operativa risker kan bestå av risk för dataintrång, risker kring datakvalitet, förändringsförmåga, förmåga att anpassa erbjudande, distribution utanför målmarknad, kompetens, processer och system över tid, samt hantering av beroenden av vissa individer. De tekniker som används för att hantera riskerna är bedömning av riskacceptans, metoder för riskreducering samt riskeliminering i de fall som risken är helt oönskad. Det behöver dock accepteras att vissa risker aldrig helt och hållet kan elimineras utan alltid kommer behöva kontrolleras och hanteras.

### C.6 Övriga materiella risker

Gruppen är i viss utsträckning exponerat för övriga risker än de nämnda ovan. Alla möjliga risker identifieras, analyseras och hanteras löpande inom verksamheten med syfte att förstå och effektivt agera på potentiella förändringar i Gruppens omvärld.

Affärsrisker är en risk som kan uppstå. Detta kan exempelvis omfatta risker som uppstår vid nya innovationer och marknadsförändringar, regelverksförändringar, makroekonomiska och politiska händelser eller vid strategiska och affärsrelaterade beslut. Här behöver Gruppen en beredskap att hantera förändringar på dessa områden och beredskap att fatta beslut om åtgärder för riskhantering och riskreducering.

Risker såsom olika affärsrisker bedöms regelbundet utifrån sannolikheten att risken inträffar samt konsekvensen för Gruppen om den skulle inträffa. I samband med Gruppens process för framåtblickande analys inom ramen för Gruppens egen risk- och solvensbedömning sammanställs och analyseras scenarier som sträcker sig över affärsplaneringsperioden. Även i prognoser samt i ORSA-processer ska övergripande affärsrisker som är av materiell karaktär identifieras och hanteras. Eventuell påverkan på Gruppens solvens ska analyseras och följas upp.

Övriga risker som har identifierats och hanteras är följande:

- Processrisker
- Personrisker
- ITK-risker
- Legala risker
- Klimat och hållbarhetsrisker

#### C.7 Övrig materiell information

Det finns ingen övrig materiell information om Gruppens riskprofil.

### D. Värdering för solvensändamål

#### D.1 Tillgångar

Placeringstillgångarna utgörs av andelar och värdepapper i andra företag. Enligt IFRS 9 redovisas dessa till verkligt värde via resultaträkningen. Placeringstillgångar för vilka försäkringstagaren bär placeringsrisken utgörs av fondandelar och värderas till verkligt värde. Värderingsskillnader mellan redovisning och Solvens 2 uppstår endast vid värdering av immateriella anläggningstillgångar som värderas till noll i Solvens 2 balansräkningen.

		Solvency II value	Statutory accounts value
		C0010	C0020
<b>Assets</b>			
Goodwill	R0010		0
Deferred acquisition costs	R0020		0
Intangible assets	R0030	0	716 017
Deferred tax assets	R0040	0	0
Pension benefit surplus	R0050	0	0
Property, plant & equipment held for own use	R0060	0	0
Investments (other than assets held for index-linked and unit-linked contracts)	R0070	7 800 989	7 800 989
Property (other than for own use)	R0080	0	0
Holdings in related undertakings, including participations	R0090	0	0
Equities	R0100	0	0
Equities - listed	R0110	0	0
Equities - unlisted	R0120	0	0
Bonds	R0130	0	0
Government Bonds	R0140	0	0
Corporate Bonds	R0150	0	0
Structured notes	R0160	0	0
Collateralised securities	R0170	0	0
Collective Investments Undertakings	R0180	7 800 989	7 800 989
Derivatives	R0190	0	0
Deposits other than cash equivalents	R0200	0	0
Other investments	R0210	0	0
Assets held for index-linked and unit-linked contracts	R0220	1 678 093 015	1 678 093 015
Loans and mortgages	R0230	0	0
Loans on policies	R0240	0	0
Loans and mortgages to individuals	R0250	0	0
Other loans and mortgages	R0260	0	0
Reinsurance recoverables from:	R0270	0	0
Non-life and health similar to non-life	R0280	0	0
Non-life excluding health	R0290	0	0
Health similar to non-life	R0300	0	0
Life and health similar to life, excluding health and index-linked and unit-linked	R0310	0	0
Health similar to life	R0320	0	0
Life excluding health and index-linked and unit-linked	R0330	0	0
Life index-linked and unit-linked	R0340	0	0
Deposits to cedants	R0350	0	0
Insurance and intermediaries receivables	R0360	0	0
Reinsurance receivables	R0370	0	0
Receivables (trade, not insurance)	R0380	0	0
Own shares (held directly)	R0390	0	0
Amounts due in respect of own fund items or initial fund called up but not yet paid in	R0400	0	0
Cash and cash equivalents	R0410	4 691 554	4 691 554
Any other assets, not elsewhere shown	R0420	20 416 697	20 416 697
<b>Total assets</b>	<b>R0500</b>	<b>1 711 002 256</b>	<b>1 711 718 273</b>

## D.2 Försäkringstekniska avsättningar

Försäkringstekniska avsättningar avser fondförsäkringsåtaganden för vilka försäkringstagarna bär placeringrisken. Försäkringstekniska avsättningar avseende finansiell redovisning motsvarar värdet av relaterade fondförsäkringstillgångar vid bokföringsdagen.

Det totala fondförsäkringsåtagandet utgörs av summan av de enskilda fondförsäkringsåtagandena.

Försäkringstekniska avsättningar avseende solvensändamål ska motsvara värdet av det belopp Gruppen ska betala om de skulle överföras till ett annat försäkringsföretag. De försäkringstekniska avsättningarna ska beräknas på ett realistiskt, tillförlitligt och o(solorapport: bjektivt sätt och motsvara en bästa skattning och en riskmarginal. Bästa skattningen ska motsvara det sannolikhetsvägda genomsnittet för de framtida kassaflödena med beaktande av pengars tidsvärde med tillämpning av riskfria räntesatser. Riskmarginalen ska vara tillräcklig för att säkerställa att värdet av de FTA motsvarar det belopp som ett försäkringsföretag kan förväntas kräva för att ta över och uppfylla försäkringsförpliktelseerna.

Försäkringstekniska antaganden tas fram om återköp/utflytt, driftskostnader, inflation, skatt, dödlighet, avkastning och diskonteringsränta.

Vid värdering av de försäkringstekniska avsättningarna görs ett flertal antaganden. Den största osäkerheten kopplad till de försäkringstekniska avsättningarna ligger i antagandet om den framtida intjäningen. FTA beräknas med antaganden om bland annat återköp, utflytt och driftskostnader som har stor inverkan på den totala bästa skattningen.

		Solvency II value	Statutory accounts value
		C0010	C0020
Liabilities			
Technical provisions - non-life	R0510	0	0
Technical provisions - non-life (excluding health)	R0520	0	0
Technical provisions calculated as a whole	R0530	0	
Best Estimate	R0540	0	
Risk margin	R0550	0	
Technical provisions - health (similar to non-life)	R0560	0	0
Technical provisions calculated as a whole	R0570	0	
Best Estimate	R0580	0	
Risk margin	R0590	0	
Technical provisions - life (excluding index-linked and unit-linked)	R0600	0	0
Technical provisions - health (similar to life)	R0610	0	0
Technical provisions calculated as a whole	R0620	0	
Best Estimate	R0630	0	
Risk margin	R0640	0	
Technical provisions - life (excluding health and index-linked and unit-linked)	R0650	0	0
Technical provisions calculated as a whole	R0660	0	
Best Estimate	R0670	0	
Risk margin	R0680	0	
Technical provisions - index-linked and unit-linked	R0690	1 621 902 322	1 678 093 015
Technical provisions calculated as a whole	R0700	0	
Best Estimate	R0710	1 599 141 554	
Risk margin	R0720	22 760 767	
Other technical provisions	R0730		0
Contingent liabilities	R0740	0	0
Provisions other than technical provisions	R0750	0	0
Pension benefit obligations	R0760	0	0
Deposits from reinsurers	R0770	0	0
Deferred tax liabilities	R0780	0	0
Derivatives	R0790	0	0
Debts owed to credit institutions	R0800	0	0
Financial liabilities other than debts owed to credit institutions	R0810	0	0
Insurance & intermediaries payables	R0820	0	0
Reinsurance payables	R0830	0	0
Payables (trade, not insurance)	R0840	2 524 145	2 524 145
Subordinated liabilities	R0850	0	0
Subordinated liabilities not in Basic Own Funds	R0860	0	0
Subordinated liabilities in Basic Own Funds	R0870	0	0
Any other liabilities, not elsewhere shown	R0880	2 767 455	2 767 455
Total liabilities	R0900	1 627 193 922	1 683 384 616
Excess of assets over liabilities	R1000	83 808 334	28 333 657

### D.3 Övriga skulder

Skulder är finansiella instrument med fastställda betalningar som innehåller utan handelssyfte. Skulder redovisas till upplupet anskaffningsvärde. Sedvanliga reserveringar för upplupna kostnader görs.



#### D.4 Alternativa värderingsmetoder

Gruppen tillämpar inga alternativa värderingsmetoder.

#### D.5 Övrig information

Det förekommer ingen övrig information gällande värdering för solvensändamål.

### Finansiering

#### E.1 Kapitalbas

Gruppens kapitalbas består av eget kapital, som utgörs i huvudsak av aktiekapital och balanserade vinstmedel, samt förväntade framtida vinster omvärdering av FTA. En mindre post bestående av uppskjutna skatter finns även i kapitalbasen. Samtliga poster i kapitalbasen med undantag för den uppskjutna skatten klassificeras som Tier 1 kapital utan begränsningar och får därmed användas för att täcka solvenskapitalkravet. För att täcka minimikapitalkravet måste den uppskjutna skatten räknas av från kapitalbasen. Gruppen har som mål att solvenskvoten aldrig ska understiga 120 %.

Kapitalbasen för att täcka kapitalkravet uppgick per 2023-12-31 till 83 957 077 SEK. Se tabell 4.

2023-12-31	
Bästa skattning	1 599 141 554
Riskmarginal	22 612 024
Aktiekapital	128 459
Överkursfond	23 990 433
Omvärdering av FTA	56 190 694
Kapitalbas för att täcka konsoliderad SCR	83 957 077
SCR	57 999 046
SCR-kvot	1,45

Tabell 4: Kapitalbas

#### E.2 Solvenskapitalkrav

Gruppen använder standardmodellen vid beräkning av Solvens-2 kapitalkravet. Kapitalkravet uppgick per 2023-12-31 till 54 851 215 SEK. Detta är fördelat på de olika riskmodulerna i enlighet med tabell 2 på nedan. Utöver kapitalkraven nedan tillkommer ett kapitalkrav för operativ risk om 3,4 MSEK

		Net solvency capital requirement
		C0030
Market risk	R0010	30 530 321
Counterparty default risk	R0020	2 580 801
Life underwriting risk	R0030	37 537 283
Health underwriting risk	R0040	0
Non-life underwriting risk	R0050	0
Diversification	R0060	-15 797 190
Intangible asset risk	R0070	0
Basic Solvency Capital Requirement	R0100	54 851 215

Tabell 5: SCR

E.3 Användning av undergruppen för durationsbaserad aktiekursrisk vid beräkning av solvenskapitalkravet

Gruppen tillämpar inte undergruppen för durationsbaserad aktiekursrisk vid beräkning av solvenskapitalkravet för aktier.

E.4 Skillnader mellan standarformeln och använda interna modeller

Gruppen använder inga interna modeller utan tillämpar standarformeln fullständigt vid beräkning av kapitalkravet.

E.5 Överträdelser av minimikapitalkravet och solvenskapitalkravet

Inga överträdelser av solvenskapitalkravet har skett under verksamhetsåret 2023.

E.6 Övrig information

Se nedan tabeller 6-8.

		Index-linked and unit-linked insurance
		C0230
Premiums written		
Gross	R1410	432 568 246
Reinsurers' share	R1420	
Net	R1500	432 568 246
Premiums earned		
Gross	R1510	432 568 246
Reinsurers' share	R1520	
Net	R1600	432 568 246
Claims incurred		
Gross	R1610	35 680 850
Reinsurers' share	R1620	
Net	R1700	35 680 850
Expenses incurred	R1900	40 875 905
Administrative expenses		
Gross	R1910	27 385 063
Reinsurers' share	R1920	
Net	R2000	27 385 063
Investment management expenses		
Gross	R2010	
Reinsurers' share	R2020	
Net	R2100	
Claims management expenses		
Gross	R2110	
Reinsurers' share	R2120	
Net	R2200	
Acquisition expenses		
Gross	R2210	13 490 842
Reinsurers' share	R2220	
Net	R2300	13 490 842
Overhead expenses		
Gross	R2310	
Reinsurers' share	R2320	
Net	R2400	
Balance - other technical expenses/income	R2510	
Total technical expenses	R2600	
Total amount of surrenders	R2700	68 998 683

Tabell 6

		Total
		C0010
Basic own funds before deduction for participations in other financial sector		
Ordinary share capital (gross of own shares)	R0010	128 459,00
Non-available called but not paid in ordinary share capital to be deducted at group level	R0020	
Share premium account related to ordinary share capital	R0030	23 990 433,39
Initial funds, members' contributions or the equivalent basic own - fund item for mutual and mutual-type undertakings	R0040	
Subordinated mutual member accounts	R0050	
Non-available subordinated mutual member accounts to be deducted at group level	R0060	
Surplus funds	R0070	
Non-available surplus funds to be deducted at group level	R0080	
Preference shares	R0090	
Non-available preference shares to be deducted at group level	R0100	
Share premium account related to preference shares	R0110	
Non-available share premium account related to preference shares to be deducted at group level	R0120	
Reconciliation reserve	R0130	59 689 441,20
Subordinated liabilities	R0140	
Non-available subordinated liabilities to be deducted at group level	R0150	
An amount equal to the value of net deferred tax assets	R0160	
The amount equal to the value of net deferred tax assets not available to be deducted at the group level	R0170	
Other own fund items approved by the supervisory authority as basic own funds not specified above	R0180	
Non-available own funds related to other own funds items approved by supervisory authority to be deducted	R0190	
Minority interests at group level	R0200	
Non-available minority interests to be deducted at group level	R0210	
Own funds from the financial statements that should not be represented by the reconciliation reserve and do not meet the criteria to be classified as Solvency II own funds		
Own funds from the financial statements that should not be represented by the reconciliation reserve and do not meet the criteria to be classified as Solvency II own funds	R0220	

Deductions		
Deductions for participations in other financial undertakings, including non-regulated undertakings carrying out financial activities	R0230	
whereof deducted according to art 228 of the Directive 2009/138/EC	R0240	
Deductions for participations where there is non-availability of information (Article 229)	R0250	
Deduction for participations included via Deduction and Aggregation method when a combination of methods is used	R0260	
Total of non-available own funds to be deducted	R0270	
Total deductions	R0280	
Total basic own funds after deductions	R0290	83 808 333,59
Ancillary own funds		
Unpaid and uncalled ordinary share capital callable on demand	R0300	
Unpaid and uncalled initial funds, members' contributions or the equivalent basic own fund item for mutual and mutual - type undertakings, callable on demand	R0310	
Unpaid and uncalled preference shares callable on demand	R0320	
A legally binding commitment to subscribe and pay for subordinated liabilities on demand	R0330	
Letters of credit and guarantees under Article 96(2) of the Directive 2009/138/EC	R0340	
Letters of credit and guarantees other than under Article 96(2) of the Directive 2009/138/EC	R0350	
Supplementary members calls under first subparagraph of Article 96(3) of the Directive 2009/138/EC	R0360	
Supplementary members calls - other than under first subparagraph of Article 96(3) of the Directive 2009/138/EC	R0370	
Non available ancillary own funds to be deducted at group level	R0380	
Other ancillary own funds	R0390	
Total ancillary own funds	R0400	
Own funds of other financial sectors		
Credit institutions, investment firms, financial institutions, alternative investment fund managers, UCITS management companies	R0410	
Institutions for occupational retirement provision	R0420	
Non-regulated undertakings carrying out financial activities	R0430	
Total own funds of other financial sectors	R0440	

Own funds aggregated when using the Deduction and Aggregation method and combination of methods	R0450	
Own funds aggregated when using the Deduction and Aggregation method and combination of methods net of IGT	R0460	
Total available own funds to meet the consolidated part of the group SCR (excluding own funds from other financial sectors and own funds from undertakings included via D&A method)	R0520	83 808 333,59
Total eligible own funds to meet the consolidated part of the group SCR (excluding own funds from other financial sectors and own funds from undertakings included via D&A method)	R0560	83 808 333,59
Total available own funds to meet the minimum consolidated group SCR	R0530	83 808 333,59
Total eligible own funds to meet the minimum consolidated group SCR	R0570	83 808 333,59
Total eligible own funds to meet the consolidated group SCR (including own funds from other financial sectors, excluding own funds from undertakings included via D&A method)	R0800	
Total eligible own funds to meet the group SCR (excluding own funds from other financial sectors, including own funds from undertakings included via D&A method)	R0810	
Total eligible own funds to meet the total group SCR (including own funds from other financial sectors and own funds from undertakings included via D&A method)	R0660	83 808 333,59
Consolidated part of the Group SCR (excluding CR for other financial sectors and SCR for undertakings included via D&A method)	R0820	
Minimum consolidated Group SCR	R0610	47 310 000,00
Capital requirements (CR) from other financial sectors	R0860	
Consolidated Group SCR (including CR for other financial sectors, excluding SCR for undertakings included via D&A method)	R0590	58 226 214,58
SCR for undertakings included via D&A method	R0670	
Group SCR (excluding CR for other financial sectors, including SCR for undertakings included via D&A method)	R0830	
Total Group SCR (including CR for other financial sectors and SCR for undertakings included via D&A method)	R0680	58 226 214,58
Ratio of Eligible own funds (R0560) to the consolidated part of the Group SCR (R0820) - ratio excluding other financial sectors and undertakings included via D&A method	R0630	177,15%
Ratio of Eligible own funds (R0570) to Minimum Consolidated Group SCR (R0610)	R0650	177,15%
Ratio of Eligible own funds (R0800) to the Consolidated group SCR (R0590) - ratio including other financial sectors, excluding undertakings included via D&A method	R0840	
Ratio of Eligible own funds (R0810) to the Group SCR (R0830) - ratio excluding other financial sectors, including undertakings included via D&A method	R0850	
Ratio of Total Eligible own funds (R0660) to the Total group SCR (R0680) - ratio including other financial sectors and undertakings included via D&A method	R0690	143,94%

Tabell 7

		<b>Value</b>
		C0060
Reconciliation reserve		
Excess of assets over liabilities	R0700	83 808 333,59
Own shares (held directly and indirectly)	R0710	0,00
Foreseeable dividends, distributions and charges	R0720	0,00
Other basic own fund items	R0730	24 118 892,39
Adjustment for restricted own fund items in respect of matching adjustment portfolios and ring-fenced funds	R0740	0,00
Other non-available own funds	R0750	0,00
Reconciliation reserve	R0760	59 689 441,20
Expected profits		
Expected profits included in future premiums (EPIFP) - Life business	R0770	
Expected profits included in future premiums (EPIFP) - Non-life business	R0780	
Total Expected profits included in future premiums (EPIFP)	R0790	

Tabell 8